

ระเบียบปฏิบัติประจำ ด้านการรักษาความปลอดภัยกองบัญชาการกองทัพไทย

หมวดที่ ๑

ทั่วไป

๑. วัตถุประสงค์

- ๑.๑ เพื่อกำหนดแนวทางการปฏิบัติเกี่ยวกับการ รปภ.ใน บก.ทท. ให้เป็นไปในแนวทางเดียวกัน
- ๑.๒ เพื่อให้การรายงานเมื่อมีเหตุการณ์เกิดขึ้นเป็นเอกภาพและมีสายการรายงานที่ชัดเจน
- ๑.๓ เพื่อให้เจ้าหน้าที่ รปภ. และหน่วยงานด้านการ รปภ.บก.ทท. มีคู่มือในการปฏิบัติในสถานการณ์ต่าง ๆ

๒. ขอบเขต

ระเบียบปฏิบัติประจำ ด้านการรักษาความปลอดภัยกองบัญชาการกองทัพไทยนี้ใช้กับส่วนราชการในพื้นที่บก.ทท. ถนนแจ้งวัฒนะ และเจ้าหน้าที่ รปภ. ที่ปฏิบัติหน้าที่ระวังป้องกันที่ตั้ง บก.ทท.ได้แก่ เวน รปภ.บก.ทท. เวน ปชส.บก.ทท. เวนเฝ้าตรวจประจำระบบกล้องโทรทัศน์วงจรปิด (CCTV) เวน รปภ.ประจำอาคารบริวาร เวน ปชส.ประจำอาคารบริวาร ส่วน สห.สน.ศบท.บก.ทท. และกองรักษาการณ์ ซึ่งไม่หมายรวมถึงการ รปภ.เกี่ยวกับบุคคล และการ รปภ.เกี่ยวกับข้อมูลข่าวสารลับ โดยยึดถือแนวทางการปฏิบัติตามระเบียบ บก.ทท. ว่าด้วยการ รปภ. ใน บก.ทท. พ.ศ.๒๕๕๗

๓. คำย่อและคำจำกัดความ

- ๓.๑ เวน รปภ. หมายถึง เวนรักษาความปลอดภัย
- ๓.๒ เวน ปชส. หมายถึง เวนประชาสัมพันธ์
- ๓.๓ บก.ทท. หมายถึง กองบัญชาการกองทัพไทย
- ๓.๔ ส่วนราชการ หมายถึง ส่วนราชการซึ่งมีที่ตั้งในพื้นที่ บก.ทท.
- ๓.๕ พื้นที่ควบคุม บก.ทท. หมายถึง พื้นที่ในเขตรั้วของ บก.ทท. ซึ่งการผ่านเข้า - ออกของบุคคลและยานพาหนะ ต้องผ่านการตรวจสอบของเจ้าหน้าที่ รปภ.
- ๓.๖ นคปภ.บก.ทท. หมายถึง นายทหารควบคุมการรักษาความปลอดภัย กองบัญชาการกองทัพไทย
- ๓.๗ นคปภ.ประจำอาคารบริวาร หมายถึง นายทหารควบคุมการรักษาความปลอดภัยประจำอาคาร ๓ - ๗ อาคารศูนย์สันติภาพจอมทัพไทย ๖๐ ปี อาคารสำนักงานแพทย์ ยบ.ทหาร และอาคารสำนักสวัสดิการทหาร สน.ผบ.ทสส.
- ๓.๘ ผบ.หน่วยรับผิดชอบหลักอาคาร ๓ - ๗ หมายถึง ผบ.หน่วยที่รับผิดชอบการ รปภ. ในภาพรวมของแต่ละอาคาร ได้แก่ จก.ชด.ทหาร จก.สบ.ทหาร ปช.ทหาร จก.กร.ทหาร และ จก.สส.ทหาร
- ๓.๙ ศบท.บก.ทท. หมายถึง ศูนย์บัญชาการทางทหาร กองบัญชาการกองทัพไทย
- ๓.๑๐ สน.บก.บก.ทท. หมายถึง สำนักกองบัญชาการ กองบัญชาการกองทัพไทย
- ๓.๑๑ สปช.ฝชว.ศบท.บก.ทท. หมายถึง ส่วนปฏิบัติการข่าว ฝ่ายการข่าว ศูนย์บัญชาการทางทหาร กองบัญชาการกองทัพไทย

๓.๑๒ แผนก ตช. สปข.ฝขว.ศบท.บก.ทท. หมายถึง แผนกต่อต้านข่าวกรอง ส่วนปฏิบัติการข่าว ฝ่ายการข่าว ศูนย์บัญชาการทางทหาร กองบัญชาการกองทัพไทย

๓.๑๓ ส่วน สห.สน.ศบท.บก.ทท. หมายถึง ส่วนสารวัตรทหาร สำนักศูนย์บัญชาการทางทหาร กองบัญชาการกองทัพไทย ประกอบด้วยเจ้าหน้าที่ สห. จาก พัน.สห.สน.บก.บก.ทท. และที่ได้รับการสนับสนุนจากเหล่าทัพ (ทบ. ทร. และ ทอ.)

๓.๑๔ กองรักษาการณ์ หมายถึง ทหารกองประจำการที่จัดจาก พัน.รพ.สน.บก.บก.ทท. และ พัน.ส.บก.ทท. สส.ทหาร

๓.๑๕ สถานการณ์ระดับ ๑ ๒ ๓ และ ๔ เป็นระดับสถานการณ์ที่ปรับระดับโดย ศบท.บก.ทท. ต่อเมื่อมีภัยคุกคามและภารกิจที่ บก.ทท. ได้รับในสถานการณ์ต่าง ๆ

หมวดที่ ๒

การปฏิบัติ

๔. สถานการณ์ระดับ ๑ (สถานการณ์ปกติ)

๔.๑ ศบท.บก.ทท.

๔.๑.๑ ฝขว.ศบท.บก.ทท.

๔.๑.๑.๑ ควบคุมกำกับดูแลด้านการ รปภ. พื้นที่ บก.ทท. และ ศบท.บก.ทท.

๔.๑.๑.๒ ให้ข้อเสนอแนะเกี่ยวกับการ รปภ. แก่ เวร รปภ.บก.ทท. หรือเมื่อมีการประชุมส่วนราชการที่เกี่ยวข้องกับการ รปภ. เป็นประจำทุกเดือน

๔.๑.๑.๓ จัดชุดดูแลมาตรการการ รปภ. รอบพื้นที่ บก.ทท. หากพบเห็นอุปกรณ์การ รปภ. ชำรุดให้ทำหนังสือประสานส่วนราชการที่เกี่ยวข้องได้ทำการซ่อมแซมแก้ไข ให้คืนสภาพเดิมโดยเร็ว

๔.๑.๑.๔ จัดให้มีการอบรมด้านการ รปภ. ปีละ ๒ ครั้ง

๔.๑.๑.๕ จัดให้มีการประชุมส่วนราชการงานด้านการ รปภ. เป็นประจำทุกเดือนเพื่อรับทราบปัญหาข้อขัดข้อง

๔.๑.๑.๖ ประสานการปฏิบัติด้านการ รปภ. กับส่วนราชการที่เกี่ยวข้อง

๔.๑.๑.๗ จัดเจ้าหน้าที่ร่วมประสานการปฏิบัติด้านการ รปภ. เมื่อมีงานพิธีในพื้นที่ บก.ทท.

๔.๑.๑.๘ กำกับดูแลระบบการลาดตระเวนภายนอกและภายใน บก.ทท.

๔.๑.๒ ฝยก.ศบท.บก.ทท.

๔.๑.๒.๑ ติดตามสถานการณ์ด้านการ รปภ. พื้นที่ บก.ทท. และ ศบท.บก.ทท.

๔.๑.๒.๒ ให้ข้อเสนอแนะเกี่ยวกับการใช้กำลังที่เกี่ยวกับการ รปภ.

๔.๑.๒.๓ จัดให้มีการฝึกระวังป้องกันที่ตั้ง ปีละ ๒ ครั้ง

๔.๑.๒.๔ ประสานการปฏิบัติด้านการระวังป้องกันที่ตั้ง กับส่วนราชการที่เกี่ยวข้อง

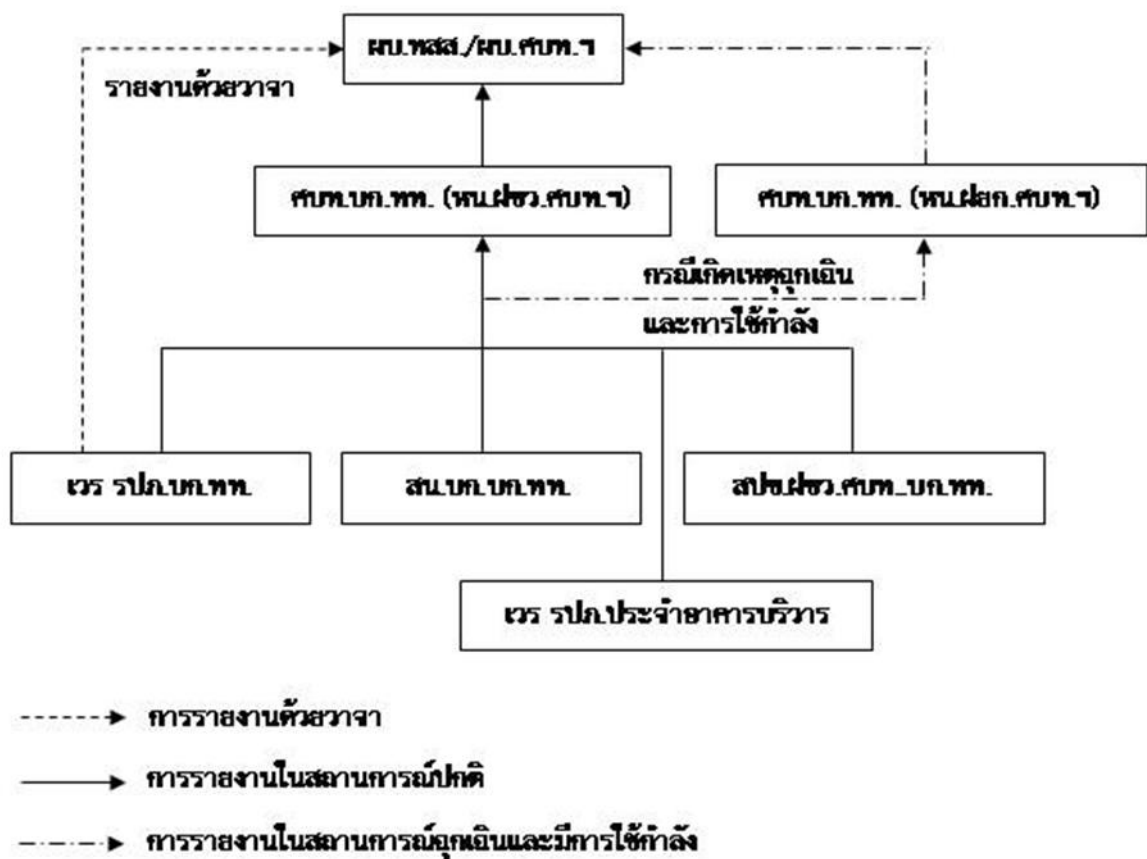
/๔.๑.๒.๕ กรณี...

๔.๑.๒.๕ กรณียังไม่มี การปรับระดับเป็นระดับ ๒ แต่เกิดเหตุการณ์ซึ่งจำเป็นต้องมีการใช้กำลัง ตั้งแต่การบุกรุก บก.ทท. การพยายามเข้าควบคุมพื้นที่ บก.ทท. ให้ หน.ฝยก.ศบท.บก.ทท. ควบคุมและอำนวยความสะดวก เมื่อเกิดเหตุการณ์ (ตามที่ได้รับอนุมัติจาก ผบ.ศบท.บก.ทท.)

๔.๑.๓ การรายงานเหตุการณ์

ศบท.บก.ทท. รวบรวมรายงานเหตุการณ์จาก สน.บก.บก.ทท. เวร รปภ.บก.ทท. เวร รปภ. ประจำอาคารบริหาร และ สปช.ฝชว.ศบท.บก.ทท. นำเรียน ผบ.ศบท.บก.ทท. ผ่าน หน.ฝชว.ศบท.บก.ทท./ จก.ขว.ทหาร/นคปภ.บก.ทท.

๔.๑.๔ ผังการรายงานเหตุการณ์



๔.๒ สน.บก.บก.ทท.

๔.๒.๑ รปจ. ของ สน.บก.บก.ทท. มีดังนี้

๔.๒.๑.๑ ควบคุม กำกับดูแล เวรฝ้าตรวจประจำระบบกล้องโทรทัศน์วงจรปิด (CCTV) ส่วน สท.สน.ศบท.บก.ทท. และกองรักษาการณ์

๔.๒.๑.๒ ควบคุม อำนวยความสะดวก สั่งการ และกำกับดูแลการดำเนินการ รปภ. การจราจร และการจอดรถ ในพื้นที่ บก.ทท. ทั้งหมด

๔.๒.๑.๓ จัดเจ้าหน้าที่พร้อมรับแจ้งเหตุตลอด ๒๔ ชม. เมื่อได้รับแจ้งเหตุให้จัดเจ้าหน้าที่เตรียมพร้อมเข้าระงับเหตุ

๔.๒.๑.๔ ตรวจสอบตราที่ทำการสำหรับเจ้าหน้าที่กองรักษาการณ์ (ป้อมยาม) ให้สะอาดอยู่เสมอ

๔.๒.๑.๕ ตรวจสอบสภาพรั้วรอบพื้นที่ บก.ทท. หากชำรุดเสียหาย ให้ประสานส่วนราชการที่เกี่ยวข้องดำเนินการแก้ไขซ่อมแซมให้คืนสภาพเดิมโดยเร็ว

๔.๒.๑.๖ ดำเนินการด้านการ รปภ. การจราจร และการจอดรถ ตามที่ จก.ขว.ทหาร/นคภก. บก.ทท./หน.ฝชว.ศบท.บก.ทท. ร้องขอ

๔.๒.๑.๗ ดำเนินการด้านการลาดตระเวนภายนอกและภายใน บก.ทท. รวมทั้งจัดยานพาหนะในการตรวจเวรประจำอาคารบริหาร ของ เวร รปภ.บก.ทท.

๔.๒.๑.๘ เตรียม ๑ หมวดยุติภัยป้องกัน เป็นกองทุนสำหรับการแก้ไขเหตุการณ์ เมื่อได้มีการสั่งใช้กำลังกองทุนของกองรักษาการณ์ไปแล้ว โดยพร้อมปฏิบัติเมื่อได้รับคำสั่งจาก หน.ฝชก.ศบท.บก.ทท.

๔.๒.๑.๙ เตรียมกำลัง ตามแผนระงับป้องกันที่ตั้ง

๔.๒.๑.๑๐ อบรม/ชี้แจง แนวทางปฏิบัติแก่เจ้าหน้าที่ ส่วน สท.สน.ศบท.บก.ทท. และทหารกองรักษาการณ์ ให้ดำเนินการปฏิบัติหน้าที่ รปภ. ด้วยความเข้มงวด กวดขัน เข้มแข็ง สุภาพ และแต่งกายให้ดูสะอาด สง่างามตามกฎ ระเบียบ ข้อบังคับ และแบบธรรมเนียมทหาร หากการปฏิบัติงานมีปัญหาข้อขัดข้อง ให้ดำเนินการแก้ไขให้เรียบร้อย

๔.๒.๑.๑๑ จัดเจ้าหน้าที่เข้ารับการอบรมระบบการรักษาความปลอดภัยด้วยเครื่องมือทางเทคนิค เช่น การควบคุมระบบกล้องโทรทัศน์วงจรปิด การบันทึกภาพ ฯลฯ จากบริษัทที่ทำการติดตั้งอุปกรณ์ทางเทคนิคโดยผู้เข้ารับการอบรมต้องมีความรู้ความเข้าใจและสามารถใช้งานตามคู่มือใช้งาน/บำรุงรักษาอุปกรณ์ทางเทคนิคอย่างถูกต้อง เพื่อปฏิบัติหน้าที่เวรเฝ้าตรวจระบบกล้องโทรทัศน์วงจรปิด

๔.๒.๑.๑๒ จัดเจ้าหน้าที่เฝ้าตรวจประจำระบบควบคุมกล้องโทรทัศน์วงจรปิด โดยบริหารจัดการให้สามารถปฏิบัติหน้าที่ได้ตลอด ๒๔ ชม. เพื่อทำการเฝ้าระวังเหตุการณ์

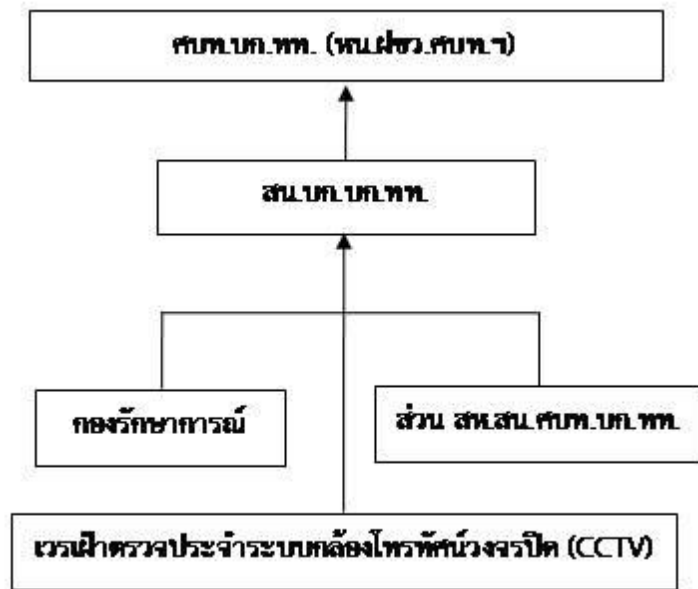
๔.๒.๑.๑๓ ตรวจสอบระบบควบคุมกล้องโทรทัศน์วงจรปิด ระบบบันทึกภาพ อุปกรณ์ในระบบเครือข่าย ระบบไม้กั้น ระบบตรวจสอบใต้ท้องรถ ระบบติดต่อสื่อสาร หากชำรุด บกพร่อง ให้รายงานผู้มีอำนาจหน้าที่ เพื่อดำเนินการแก้ไขให้ใช้งานได้อยู่เสมอ

๔.๒.๑.๑๔ ทดสอบการติดต่อสื่อสารกับเจ้าหน้าที่ รปภ. ด้วยวิทยุรับ - ส่ง โดยใช้ นปส. ตามอนุผนวก ประกอบผนวก ก หากไม่สามารถติดต่อด้วยวิทยุรับ - ส่งได้ให้ใช้โทรศัพท์ ตามผนวก ก

๔.๒.๒ การรายงานเหตุการณ์

รายงานการปฏิบัติของเวรเฝ้าตรวจประจำระบบกล้องโทรทัศน์วงจรปิดส่วน สท.สน.ศบท. บก.ทท. และกองรักษาการณ์ โดยรายงานต่อ ศบท.บก.ทท. (ฝชว.ศบท.ฯ) ทราบทุกวันก่อนเวลา ๑๐๐๐ (วันหยุดราชการให้รายงานการปฏิบัติฯ ในวันถัดไป)

๔.๒.๓ ผังการรายงานเหตุการณ์



๔.๓ เวน รปภ.บก.ทท.

๔.๓.๑ รปจ. ของ เวน รปภ.บก.ทท. มีดังนี้

๔.๓.๑.๑ เวน รปภ.บก.ทท. ปฏิบัติหน้าที่ ๒๔ ชม. ณ บริเวณชั้น ๑ อาคาร บก.ทท. โดยให้งดเว้นการปฏิบัติงานตามหน้าที่ปกติ

๔.๓.๑.๒ ตอรับการติดต่อสื่อสารจากจุดรับแจ้งเหตุ (สน.บก.บก.ทท.)

๔.๓.๑.๓ เป็นเจ้าหน้าที่หลักในการพิจารณาดำเนินการและประสานงานในการแก้ไขหรือระงับเหตุไม่ปกติในพื้นที่ควบคุม บก.ทท.

๔.๓.๑.๔ กำกับดูแลการปฏิบัติหน้าที่ของเจ้าหน้าที่ สห.และทหารกองรักษาการณ์ให้เป็นไปด้วยความเรียบร้อย

๔.๓.๑.๕ ตรวจสอบการปฏิบัติหน้าที่ของส่วน สห.สน.ศบท.บก.ทท. ทหารกองรักษาการณ์ เวนประจำอาคารต่าง ๆ และเวรเฝ้าตรวจประจำระบบกล้องโทรทัศน์วงจรปิด วันละ ๒ ครั้งโดยแบ่งกำลังออกเป็น ๒ ชุด ชุดที่ ๑ ประกอบด้วย น.เวร ผู้ใหญ่ บก.ทท. กับ ผช.น.เวร รปภ.บก.ทท. ชุดที่ ๒ ประกอบด้วย น.เวร รปภ.บก.ทท. กับ เสมียนเวร รปภ.บก.ทท. ออกตรวจระหว่างเวลา ๒๐๐๐ - ๒๔๐๐ และ ๒๔๐๐ - ๐๔๐๐ โดยร้องขอยานพาหนะและพลขับจาก สน.บก.บก.ทท.

๔.๓.๑.๖ กรณีทหารของส่วนราชการในพื้นที่ บก.ทท. กระทำผิดประมวลกฎหมายอาญาให้ น.เวร รปภ.บก.ทท. ประสานต้นสังกัด และ สน.บก.บก.ทท. เพื่อดำเนินกรรมวิธีต่อทหารที่ต้องคดีอาญาหากจำเป็นต้องควบคุมตัว ให้ควบคุมไว้ที่กองรักษาการณ์โดยการควบคุมของ ผบ.กองรักษาการณ์

๔.๓.๑.๗ ขอคำปรึกษาจาก ผอ.สน.บก.บก.ทท.หรือ ผอ.กตช.สนช.ชว.ทหาร/ผช.นคปภ. บก.ทท. ในการแก้ไขปัญหาหรือมีข้อสงสัยในการปฏิบัติ

/๔.๓.๑.๘ การรายงาน...

๔.๓.๑.๘ การรายงานกรณีมีเหตุการณ์ซึ่งจำเป็นต้องมีการใช้กำลังตั้งแต่การบุกรุก บก.ทท. การพยายามเข้าควบคุมพื้นที่ บก.ทท. ให้ รายงานโดยตรงต่อ ศบท.บก.ทท. (หน.ฝยก.ศบท.บก.ทท.) และแจ้งให้ หน.ฝชว.ศบท.บก.ทท. ทราบด้วย

๔.๓.๑.๙ ปฏิบัติหน้าที่แทนเจ้าหน้าที่เวร ปชส.บก.ทท. นอกเวลาราชการ

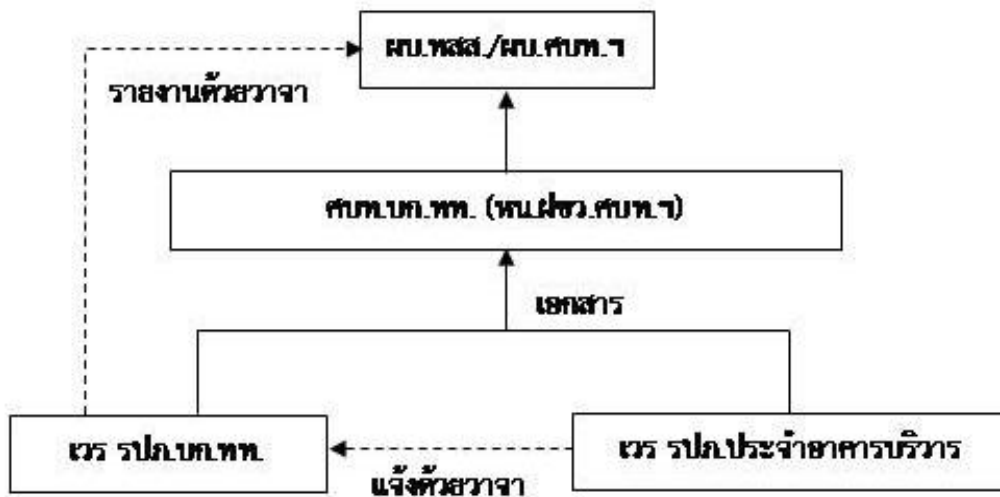
๔.๓.๑.๑๐ การรับประทานอาหารเช้าและการพักผ่อน ให้แบ่งกำลังออกเป็น ๒ ชุด ๆ ละ ๒ นาย สลับกันรับประทานอาหารเช้าและสลับกันพักผ่อน ณ ห้องพักเวร และห้องอาหารบริเวณชั้น ๗ อาคาร บก.ทท. และห้องอาบน้ำบริเวณ ชั้น ๕ ศบท.บก.ทท. หรือ ชั้น ๖ ด้านลิฟต์ B โดยให้สลับกันพักผ่อนได้หลังเวลา ๒๓๐๐

๔.๓.๒ การรายงานเหตุการณ์

๔.๓.๒.๑ รายงานการปฏิบัติประจำวันตามแบบรับ-ส่งหน้าที่ และรายงานเหตุการณ์ประจำวัน เวร รปภ.บก.ทท. ตามผนวก ข ต่อ ผบ.ทสส. ผ่าน หน.ฝชว.ศบท.บก.ทท./จก.ชว.ทหาร/นคปภ.บก.ทท. และ รายงานเหตุการณ์ประจำวันด้วยวาจาต่อ ผบ.ทสส.

๔.๓.๒.๒ การรายงานด่วน ให้ น.เวร รปภ.บก.ทท. รายงานด่วนตามข้อบังคับ กท.ว่าด้วยการรายงานด่วน พ.ศ.๒๕๑๑ ถึง ผบ.ทสส. โดยทันทีหลังจากรายงาน ผบ.ทสส. แล้วให้รายงาน นคปภ.บก.ทท. ทราบ

๔.๓.๓ ฝั่งการรายงานเหตุการณ์



๔.๔ เวร ปชส.บก.ทท.

๔.๔.๑ รปจ. ของ เวร ปชส.บก.ทท. มีดังนี้

๔.๔.๑.๑ รับการติดต่อราชการของบุคคลที่ไม่มีบัตรผ่านเข้า - ออก ในอาคาร บก.ทท.โดย บันทึกรายละเอียดการติดต่อราชการตามแบบหลักฐานผู้มาติดต่อราชการ ตามผนวก ค

๔.๔.๑.๒ ดำเนินการแลกบัตรผ่านให้กับผู้ที่จะเข้าอาคาร บก.ทท.และบันทึกแบบหลักฐานการแลกเปลี่ยนบัตรผ่านเข้า - ออกอาคาร บก.ทท. ตามผนวก ง

/๔.๔.๑.๓ แจ้งเจ้า...

๔.๔.๑.๓ แจ้งเจ้าหน้าที่ สปข.ฝขว.ศบท.บก.ทท. หรือเจ้าหน้าที่ สห. ตรวจสอบของที่ให้นำขึ้น
บนอาคาร บก.ทท.

๔.๔.๑.๔ อำนวยความสะดวกผู้เข้าร่วมประชุม ณ อาคาร บก.ทท. โดยประสานส่วนราชการที่
รับผิดชอบ และกรอกรายละเอียดผู้เข้าประชุมในแบบหลักฐานการแลกบัตรเข้าประชุมอาคาร บก.ทท.
ตามผนวก จ

๔.๔.๑.๕ อำนวยความสะดวกการใช้ห้องรับรอง โดยประสานเจ้าหน้าที่ของกองการประชุม
สกก.บก.ทท.

๔.๔.๑.๖ ประสาน กร.ทหาร ในกรณีผู้บังคับบัญชาระดับสูง ให้สัมภาษณ์หรือแถลงข่าวแก่
สื่อมวลชน ณ บริเวณชั้น ๑ อาคาร บก.ทท.แล้วแจ้ง น.เวร รปภ.บก.ทท. และเจ้าหน้าที่ สห. เพื่อดูแลรักษา
ความปลอดภัย

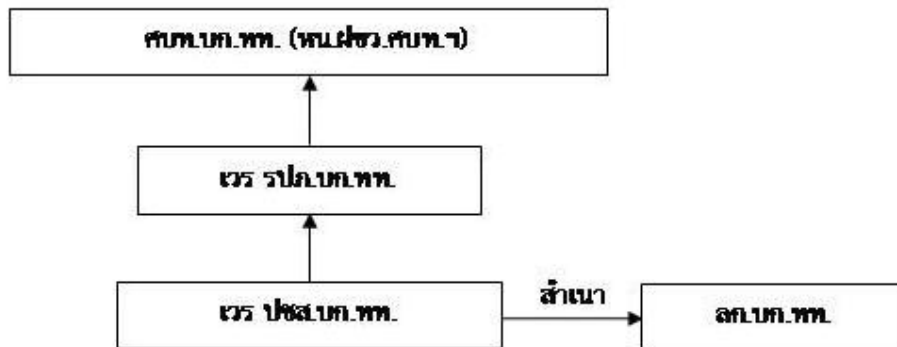
๔.๔.๑.๗ ประสานกับส่วนราชการ เพื่อจัดเจ้าหน้าที่มากำกับดูแลและอำนวยความสะดวกให้
ผู้ที่มาร่วมงานกรณีมีการจัดงาน ณ ห้องนเรศวร

๔.๔.๒ การรายงานเหตุการณ์

๔.๔.๒.๑ ให้เจ้าหน้าที่เวร ปชส. รายงานการปฏิบัติให้ ศบท.บก.ทท. (หน.ฝขว.บก.ทท.) ผ่าน
น.เวร รปภ.บก.ทท. ตามแบบรับ-ส่งหน้าที่และรายงานของเจ้าหน้าที่เวร ปชส.บก.ทท. ตามผนวก ฉ ทุกวัน
พร้อมทั้งสำเนาสำเนาเรียน ลก.บก.ทท. ทราบ

๔.๔.๒.๒ กรณีผู้มาติดต่อราชการไม่ปฏิบัติตามขั้นตอนที่กำหนด หรือมีปัญหาข้อขัดข้อง
อื่นใดให้เจ้าหน้าที่ เวร ปชส.บก.ทท. แจ้งเวร รปภ.บก.ทท. ทราบ เพื่อดำเนินการแก้ไขปัญหา

๔.๔.๓ ผังการรายงานเหตุการณ์



๔.๕ เวร รปภ. และเวร ปชส.ประจำอาคารบริวาร

๔.๕.๑ รปภ. ของเวร รปภ.ประจำอาคารบริวาร มีดังนี้

๔.๕.๑.๑ รปภ.ประจำอาคารบริวารปฏิบัติหน้าที่ ๒๔ ชม. ณ บริเวณชั้น ๑ ของอาคาร โดยให้
งตเว้นการปฏิบัติงานตามหน้าที่ปกติ

๔.๕.๑.๒ เป็นเจ้าหน้าที่หลักในการปฏิบัติแก้ไขเหตุการณ์ หรือเมื่อมีการละเมิดการ รปภ.
ในพื้นที่ควบคุมของอาคาร

๔.๕.๑.๓ ปฏิบัติหน้าที่เวร ปชส. แนะนำ ชี้แจง อำนวยความสะดวกและบันทึกการเข้า - ออก
ของบุคคลภายนอกที่มาติดต่อราชการนอกเวลาราชการ

๔.๕.๑.๔ ตรวจสอบเรียบร้อยพื้นที่ควบคุมและบริเวณใกล้เคียง

๔.๕.๑.๕ ตรวจสอบการจอดรถของข้าราชการหรือผู้มาติดต่อราชการ เพื่อมิให้มีการจอดรถในที่
ห้ามจอด

๔.๕.๑.๖ กำกับดูแลการเปิด - ปิดไฟฟ้า น้ำประปา และประตูในแต่ละชั้นของอาคาร

๔.๕.๑.๗ ควบคุม ดูแลมิให้มีกำลังพลของทุกส่วนราชการพักอาศัยในอาคาร

๔.๕.๑.๘ การรับประทานอาหารและการพักผ่อนสลับกันรับประทานอาหารและสลับกันพักผ่อน
โดยให้สลับกันพักผ่อนได้หลังเวลา ๒๓๐๐

๔.๕.๑.๙ ฝ้าตรวจระบบควบคุมกล้องโทรทัศน์วงจรปิดประจำอาคาร

๔.๕.๑.๑๐ ปฏิบัติหน้าที่เป็นเวรนอนในเวลากลางคืน (ห้วงเวลา ๒๓๐๐ - ๐๕๓๐) โดยปิดประตู
ทางเข้าออกชั้นล่างของอาคารบริวารทุกอาคาร ทั้งนี้ ผู้ที่จะเข้าออกอาคารในห้วงเวลาดังกล่าวจะต้องติดต่อกับ
เวร รปภ.ประจำอาคารบริวาร เพื่อเปิดประตูทางเข้า - ออกอาคาร

๔.๕.๒ รปภ. ของเวร ปชส.ประจำอาคารบริวารมีดังนี้

๔.๕.๒.๑ รับการติดต่อราชการ แนะนำ ชี้แจง อำนวยความสะดวก และบันทึกการเข้า - ออก
ของบุคคลภายนอกที่มาติดต่อราชการในเวลาราชการ

๔.๕.๒.๒ กรณีเกิดเหตุการณ์ไม่ปกติ ให้รายงาน น.เวร รปภ.ประจำอาคารบริวาร ทราบทันที

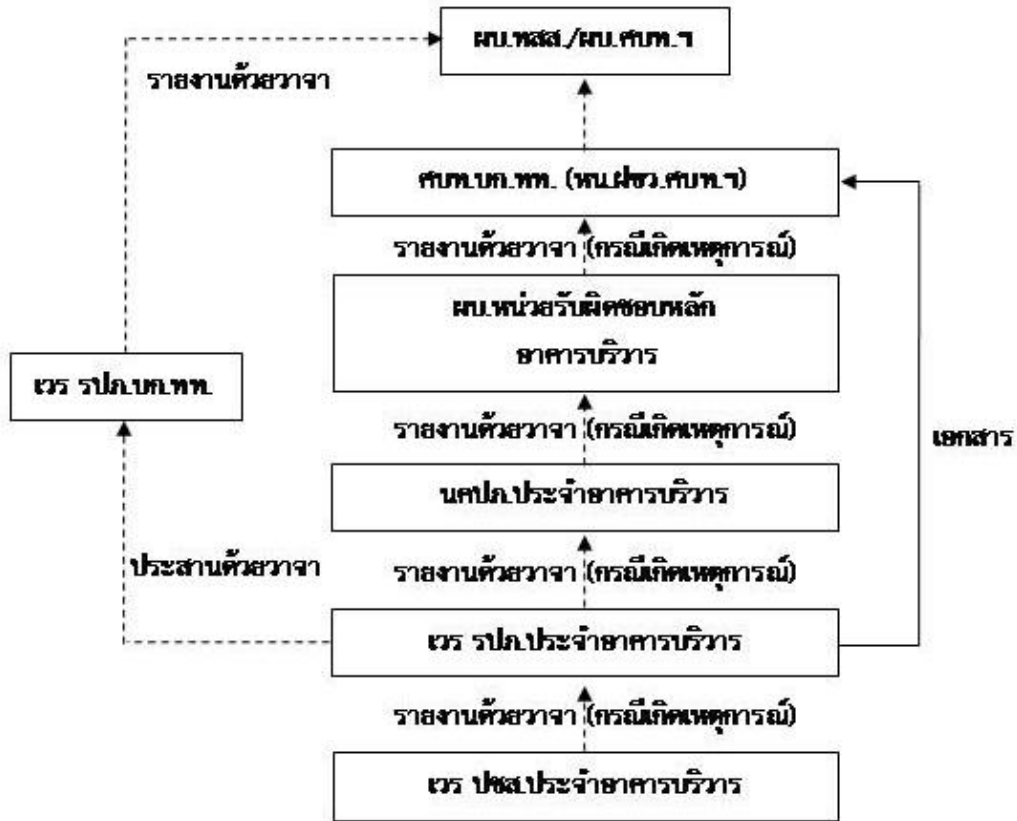
๔.๕.๓ การรายงานเหตุการณ์

๔.๕.๓.๑ การรายงานเหตุการณ์ประจำวันด้วยวาจา ให้ น.เวร รปภ.ประจำอาคารบริวาร
รายงานในโอกาสแรกที่หัวหน้าส่วนราชการเดินทางมาปฏิบัติราชการประจำวัน (ไม่เว้นวันหยุดราชการ)

๔.๕.๓.๒ เสนอแบบรับ - ส่งหน้าที่และรายงานเหตุการณ์ประจำวันของเวร รปภ.ประจำ
อาคารบริวาร ตามผนวก ข นำเรียนผู้บังคับบัญชา และส่ง ศบท.บก.ทท. (หน.ฝชว.บก.ทท.) ทราบ

๔.๕.๓.๓ ประสานกับเวร รปภ.บก.ทท. ทุกวันในเวลา ๐๖๐๐ หรือเมื่อมีเหตุการณ์เกิดขึ้น

๔.๕.๔ ผังการรายงานเหตุการณ์



๔.๖ สปข.ฝชว.สบท.บก.ทท.

๔.๖.๑ รปจ. ของ สปข.ฝชว.สบท.บก.ทท. มีดังนี้

๔.๖.๑.๑ จัดเจ้าหน้าที่ตรวจทางเทคนิคพร้อมอุปกรณ์ตรวจสอบวัสดุที่บ่มห่อของบุคคลภายนอกที่เข้ามาติดต่อราชการหรือมอบให้กับผู้บังคับบัญชา

๔.๖.๑.๒ จัดเจ้าหน้าที่ตรวจยานพาหนะเข้า-ออก พื้นที่ได้อาคาร บก.ทท.

๔.๖.๑.๓ จัดเจ้าหน้าที่พร้อมเครื่องมือทางเทคนิคตรวจห้องประชุม บก.ทท. ชั้น ๔ อาคาร บก.ทท. และห้องรับรอง กรณีผู้บังคับบัญชาาระดับตั้งแต่ เสธ.ทหาร ขึ้นไปเป็นประธานในการประชุมและมีบุคคลเยี่ยมค่านับ ผบ.ทสส. หรือตามที่ส่วนราชการร้องขอ

๔.๖.๑.๔ จัดเจ้าหน้าที่ปฏิบัติหน้าที่ หน.ชุดเวร รปภ.สบท.บก.ทท. ประจำวัน

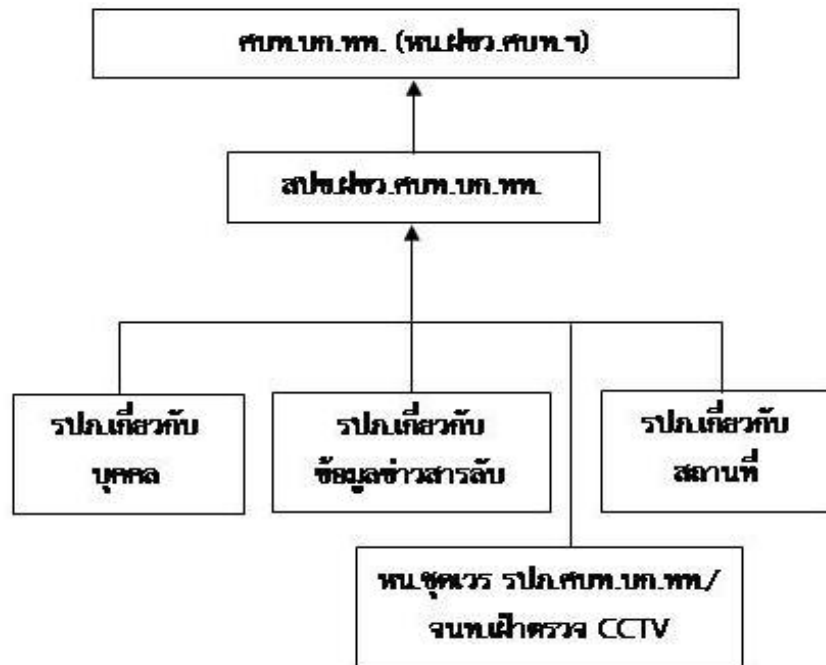
๔.๖.๑.๕ จัดเจ้าหน้าที่เฝ้าตรวจประจำระบบกล้องโทรทัศน์วงจรปิดที่ สบท.บก.ทท. ตลอด ๒๔ ชม. โดยเป็นการสนับสนุนการปฏิบัติงานของ จนท.เฝ้าตรวจประจำระบบกล้องโทรทัศน์วงจรปิดของ สบ.บก.ทท. และอยู่ในการกำกับดูแลของ หน.ขป.สบท.บก.ทท. ในแต่ละวัน โดย ขป.สบท.บก.ทท. จะจัดเสมียนเวร ๑ นาย เสริมการเฝ้าตรวจระบบกล้องโทรทัศน์วงจรปิดนอกเวลาราชการและวันหยุดราชการ ทั้งนี้ หากตรวจพบเหตุการณ์ผิดปกติให้รายงานให้ หน.ขป.สบท.บก.ทท. เวร รปภ.บก.ทท. และ จนท.เฝ้าตรวจประจำระบบกล้องโทรทัศน์วงจรปิดของ สบ.บก.ทท. ทราบด้วยเครื่องมือสื่อสารที่เร็วที่สุด

๔.๖.๑.๖ ทดสอบการติดต่อสื่อสารกับเจ้าหน้าที่ของ สปข.ฝชว.ศบท.บก.ทท. ตามจุดต่างๆ ด้วยวิทยุรับ - ส่ง โดยใช้ นปส. ตามอนุแผนก ๔ ประกอบแผนก ก หากไม่สามารถติดต่อด้วยวิทยุรับ - ส่งได้ ให้ใช้โทรศัพท์ ตามแผนก ก และตอบรับการติดต่อสื่อสารจากจุดรับแจ้งเหตุ (สน.บก.บก.ทท.)

๔.๖.๒ การรายงานเหตุการณ์

รายงานการปฏิบัติด้านการ รปภ. ต่อ ศบท.บก.ทท. (หน.ฝชว.ศบท.ฯ) หน.สปข.ฝชว.ศบท. บก.ทท.) ทราบ

๔.๖.๓ ผังการรายงานเหตุการณ์



๔.๗ กองรักษาการณ์

๔.๗.๑ รปจ. ของกองรักษาการณ์ มีดังนี้

๔.๗.๑.๑ จัดยามรักษาการณ์ดูแลรักษาความปลอดภัยพื้นที่ บก.ทท. ตามจุดต่างๆ ดังนี้

๔.๗.๑.๑(๑) ช่องทางประตูหมายเลข ๑

๔.๗.๑.๑(๒) ช่องทางประตูหมายเลข ๒

๔.๗.๑.๑(๓) ช่องทางประตูหมายเลข ๓ และช่องทางประตูหมายเลข ๔

๔.๗.๑.๑(๔) ช่องทางประตูหมายเลข ๕

๔.๗.๑.๑(๕) ช่องทางประตูหมายเลข ๖

๔.๗.๑.๑(๖) ช่องทางประตูหมายเลข ๗

๔.๗.๑.๑(๗) ช่องทางประตูหมายเลข ๘

๔.๗.๑.๒ ทดสอบการติดต่อสื่อสารกับเจ้าหน้าที่ของกองรักษาการณ์ และยามรักษาการณ์ ประจำป้อมยามช่องทางประตูต่างๆ โดยใช้ นปส. ตามอนุผนวก ๕ ประกอบผนวก ก หากไม่สามารถติดต่อด้วยวิทยุรับ - ส่งได้ ให้ใช้โทรศัพท์ ตามผนวก ก และตอบรับการติดต่อสื่อสารจากจุดรับแจ้งเหตุ (สน.บก.บก.ทท.)

๔.๗.๑.๓ จัดตั้งแถวแสดงความเคารพ พระบรมวงศานุวงศ์ นรม. รมว.กท. ผบ.ทสส. หรือตามที่ผู้บังคับบัญชาสั่งการ

๔.๗.๑.๔ จัดทหารพร้อมพลแตรและพลกลองเชิญธงชาติขึ้นเสา เวลา ๐๘๐๐ และเชิญธงชาติลงจากเสา เวลา ๑๘๐๐

๔.๗.๑.๕ จัดกำลังเข้าระงับเหตุเมื่อได้รับคำสั่งจาก ผอ.สน.บก.บก.ทท. หรือ น.เวร รปภ.บก.ทท.

๔.๗.๑.๖ จัดกองทหารเกียรติยศ เมื่อได้รับคำสั่ง

๔.๗.๑.๗ ยามรักษาการณ์ มีหน้าที่ดังนี้

๔.๗.๑.๗(๑) ตรวจการผ่านเข้า - ออกของบุคคลและยานพาหนะโดยตรวจรถยนต์ทุกคันอย่างละเอียด ในเวลากลางคืนจะต้องปิดไฟหน้า เปิดไฟแก้ม และกระโปรงหลัง เพื่อตรวจสอบใบหน้าของผู้ขับขี่ต้องตรงกับบัตรแสดงตน และตรวจสิ่งของภายในตัวรถ

๔.๗.๑.๗(๒) บันทึกการผ่านเข้า-ออกของบุคคลและยานพาหนะของบุคคลภายนอกรวมทั้งข้าราชการที่ไม่มีบัตรผ่านในแบบหลักฐานบุคคลและยานพาหนะผ่านเข้า - ออก บก.ทท. ตามผนวก ข ทั้งในและนอกเวลาราชการและส่งให้ สน.บก.บก.ทท. เพื่อรายงานให้ ศบท.บก.ทท. (หน.ฝชว.ศบท.บก.ทท.) ทราบต่อไป

๔.๗.๑.๗(๓) สังเกตการณ์ เมื่อมีเหตุการณ์เกิดขึ้นซึ่งอาจจะมีผลต่อการ รปภ.ของ บก.ทท. ทั้งภายในและภายนอก บก.ทท. ให้รายงาน ผบ.กองรักษาการณ์ ทราบ

๔.๗.๑.๗(๔) ดูแลอุปกรณ์และสิ่งอำนวยความสะดวกประจำกองรักษาการณ์ และโรงนอนให้เรียบร้อยและสะอาดอยู่เสมอ

๔.๗.๑.๗(๕) ตรวจการณ์โดยรอบพื้นที่ในขณะเดินแถวเปลี่ยนผลัดสังเกตความเคลื่อนไหวสิ่งผิดปกติ

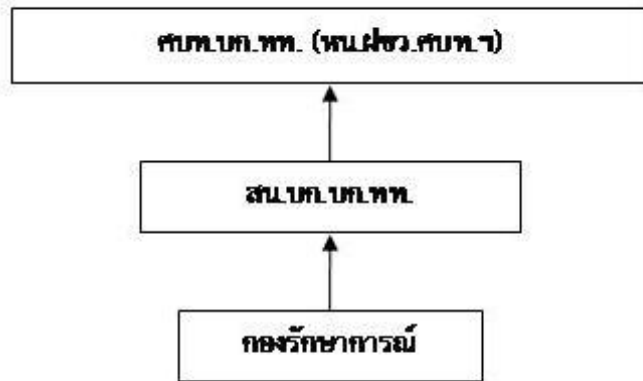
๔.๗.๑.๗(๖) มีเหตุการณ์ผิดปกติ ให้รีบรายงาน ผบ.กองรักษาการณ์ ทราบ

๔.๗.๒ การรายงานเหตุการณ์

๔.๗.๒.๑ ผบ.กองรักษาการณ์ รายงานเหตุการณ์ประจำวันต่อ สน.บก.บก.ทท. ทุกวัน

๔.๗.๒.๒ สน.บก.บก.ทท. รวบรวมรายงานเป็นเอกสารถึง ศบท.บก.ทท. (หน.ฝชว.ศบท.บก.ทท.)

๔.๗.๓ ผังการรายงานเหตุการณ์



๔.๘ ส่วน สท.สน.ศบท.บก.ทท.

๔.๘.๑ รปจ. ของส่วน สท.สน.ศบท.บก.ทท. มีดังนี้

๔.๘.๑.๑ จัดเจ้าหน้าที่สท. ดูแลรักษาความปลอดภัย รักษาการณ์ ตามจุดต่างๆ ดังนี้

๔.๘.๑.๑(๑) ช่องทางเข้าประตูหมายเลข ๑

๔.๘.๑.๑(๒) ช่องทางประตูหมายเลข ๕ (ธ.ทหารไทย)

๔.๘.๑.๑(๓) ชั้นใต้ดินบริเวณทางเข้าที่จอดรถอาคาร บก.ทท.

๔.๘.๑.๑(๔) ชั้น ๑ อาคาร บก.ทท. ด้านลิฟต์ A

๔.๘.๑.๑(๕) ชั้น ๑ อาคาร บก.ทท. ด้านลิฟต์ B

๔.๘.๑.๑(๖) ชั้น ๑ อาคาร บก.ทท. ด้านลิฟต์ C

๔.๘.๑.๑(๗) ชั้น ๕ อาคาร บก.ทท. (ศบท.บก.ทท.)

๔.๘.๑.๑(๘) ชั้น ๖ อาคาร บก.ทท. ด้านลิฟต์ A

๔.๘.๑.๑(๙) ชั้น ๖ อาคาร บก.ทท. ด้านลิฟต์ B

๔.๘.๑.๑(๑๐) ชั้น ๖ อาคาร บก.ทท. ด้านลิฟต์ C

๔.๘.๑.๑(๑๑) ถ.แจ้งวัฒนะ ซอย ๗

๔.๘.๑.๑(๑๒) ชั้นใต้ดินบริเวณทางออกที่จอดรถอาคาร บก.ทท.

๔.๘.๑.๑(๑๓) ห้องควบคุมระบบกล้องโทรทัศน์วงจรปิด ณ อาคาร สน.บก.บก.ทท.

๔.๘.๑.๒ ทดสอบการติดต่อสื่อสารกับเจ้าหน้าที่ สท. ประจำจุดต่างๆ โดยใช้ นปส. ตามอนุแผนก ๖ ประกอบแผนก ก หากไม่สามารถติดต่อด้วยวิทยุรับ - ส่งได้ ให้ใช้โทรศัพท์ ตามแผนก ก และตอบรับการติดต่อสื่อสารจากจุดรับแจ้งเหตุ (สน.บก.บก.ทท.)

๔.๘.๑.๓ เจ้าหน้าที่ สท. ตามจุดต่างๆ มีหน้าที่ดังนี้

๔.๘.๑.๓(๑) พิจารณาดำเนินการแก้ไขปัญหาหรือระงับเหตุไม่ปกติภายในพื้นที่ บก.ทท. และรายงานให้ผู้บังคับบัญชา

/๔.๘.๑.๓(๒) กำกับ...

๔.๘.๑.๓(๒) กำกับดูแลการผ่านเข้า - ออก ศบท.บก.ทท. ของข้าราชการและบุคคลภายนอก ให้ปฏิบัติตามระเบียบ

๔.๘.๑.๓(๓) ห้ามมิให้บุคคลพบผู้บังคับบัญชาชั้นสูงตามลำพังโดยเด็ดขาด

๔.๘.๑.๓(๔) ห้ามมิให้บุคคลพกพาอาวุธเข้ามาในพื้นที่โดยเด็ดขาด

๔.๘.๑.๓(๕) กำกับดูแลรถยนต์ที่เข้า-ออกใต้อาคาร บก.ทท. ให้เป็นไปด้วยความเรียบร้อย ห้ามรถจักรยานยนต์เข้าไปจอดบริเวณดังกล่าว

๔.๘.๑.๓(๖) กำกับดูแลให้บุคคลและยานพาหนะที่จะผ่านช่องทางเข้า - ออก ให้หยุดแสดงบัตรผ่านบุคคลและบัตรผ่านยานพาหนะต่อเจ้าหน้าที่ รปภ. ณ จุดตรวจผู้ขับขี่รถจักรยานยนต์ให้ถอดหมวกนิรภัยรวมทั้งผู้นั่งซ้อนท้ายและลงจูงขณะผ่านช่องทางเข้า - ออก บก.ทท.

๔.๘.๑.๓(๗) เข้มงวดการตรวจยานพาหนะที่จะผ่านเข้า - ออกโดยละเอียดหากสถานการณ์ด้านการ รปภ. อยู่ในภาวะเสี่ยงต่อการถูกละเมิดการ รปภ.

๔.๘.๑.๓(๘) ปฏิบัติงานร่วมกับเจ้าหน้าที่ตำรวจจราจร สน.ทุ่งสองห้องในการอำนวยความสะดวกด้านการจราจรบริเวณ ถ.แจ้งวัฒนะ ซอย ๗

๔.๘.๑.๓(๙) สังเกตความเคลื่อนไหวสิ่งผิดปกติและรายงานเข้าศูนย์วิทยุทราบ

๔.๘.๑.๓(๑๐) ควบคุม กำกับดูแล แนะนำ ตักเตือน ข้าราชการ ลูกจ้างและพนักงานราชการ สังกัด บก.ทท. เพื่อให้ปฏิบัติตามกฎ ระเบียบ และคำสั่งที่เกี่ยวกับจราจรทางบก

๔.๘.๑.๓(๑๑) ออกใบแจ้งความผิดแก่ผู้ฝ่าฝืนหรือละเลยไม่ปฏิบัติตามระเบียบเพื่อรายงานส่วนราชการต้นสังกัด

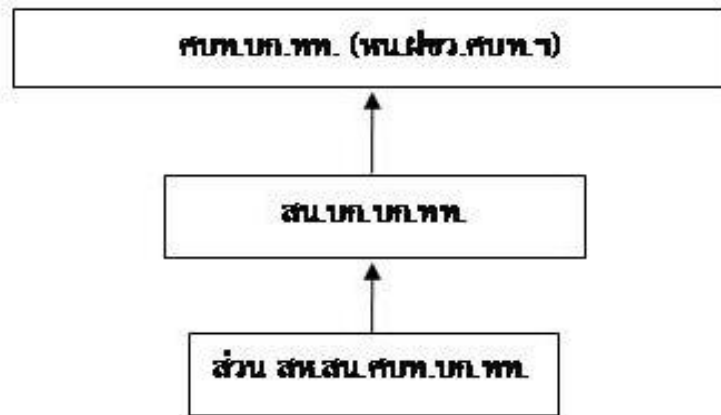
๔.๘.๑.๓(๑๒) ควบคุมการจราจร ณ บริเวณพื้นที่ต่างๆ เพื่อความปลอดภัยในการสัญจร เช่นทางร่วมทางแยกและที่คับขัน

๔.๘.๑.๓(๑๓) จัดชุดสายตรวจเดินเท้าหรือสายตรวจจักรยานยนต์ตรวจความเรียบร้อยภายในพื้นที่ บก.ทท. และรายงานผลการตรวจให้ สน.บก.บก.ทท. ทราบ

๔.๘.๒ การรายงานเหตุการณ์

การรายงานเหตุการณ์ ให้รายงานเป็นเอกสารถึง สน.บก.บก.ทท. เพื่อรวบรวมรายงานนำเรียน ศบท.บก.ทท. (หน.ฝชว.ศบท.บก.ทท.) ทราบ

๔.๘.๓ ผังการรายงานเหตุการณ์



๔.๘ เวรเฝ้าตรวจระบบกล้องโทรทัศน์วงจรปิด (CCTV) ประกอบด้วย เจ้าหน้าที่ สท. ๓ นาย และเจ้าหน้าที่ สื่อสาร ๑ นาย ซึ่งเป็น จนท. หลักด้านการเฝ้าตรวจประจำกล้องโทรทัศน์วงจรปิด โดยมี จนท. เฝ้าตรวจประจำ กล้องโทรทัศน์วงจรปิดของ ศบท.บก.ทท. เป็นส่วนสนับสนุนการปฏิบัติการ

๔.๘.๑ รบจ. ของเวรเฝ้าตรวจระบบกล้องโทรทัศน์วงจรปิด มีดังนี้

๔.๘.๑.๑ ตรวจสอบการทำงานของระบบกล้องโทรทัศน์วงจรปิด ได้แก่ ระบบควบคุม อุปกรณ์ บันทึกภาพ กล้องโทรทัศน์วงจรปิด เครื่องสำรองไฟฟ้า โดยปฏิบัติตามคู่มือการใช้งาน/บำรุงรักษาอย่าง สม่ำเสมอ หากพบข้อบกพร่องให้รายงาน ผอ.สน.บก.ทท. ทราบทันที

๔.๘.๑.๒ เฝ้าตรวจระบบกล้องโทรทัศน์วงจรปิด ตลอด ๒๔ ชม. เพื่อทำการเฝ้าระวังเหตุการณ์ หากพบเห็นการละเมิดการ รปภ. ให้จัดชุดเข้าพิสูจน์ทราบและระงับเหตุในชั้นต้น และแจ้งให้กองรักษาการณ์ จัดกำลังเข้าระงับเหตุในกรณีที่เกิดความเสียหายของชุดพิสูจน์ทราบฯ

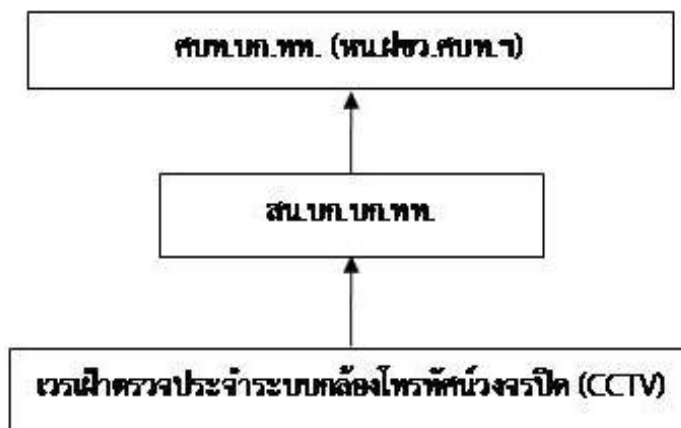
๔.๘.๑.๓ แจ้งเหตุการณ์ละเมิดการ รปภ. อาทิ การบุกรุกเข้าพื้นที่ หรือป็นขำมรั้ว บก.ทท. บุกรุกอาคารบริวาร เป็นต้น ด้วยวิทยุรับ – ส่งและโทรศัพท์โดยข่ายการสื่อสารและหมายเลข ตามผนวก ก

๔.๘.๑.๔ ดูแลความเรียบร้อยของห้องควบคุมระบบกล้องโทรทัศน์วงจรปิด ห้องพักเวร อุปกรณ์ประจำห้อง อาทิ เครื่องปรับอากาศ สิ่งอำนวยความสะดวกอื่นๆ ให้อยู่ในสภาพพร้อมใช้งานอยู่เสมอ หากชำรุดให้รายงานซ่อมแซมทันที

๔.๘.๒ การรายงานเหตุการณ์

การรายงานเหตุการณ์ ให้รายงานตามแบบรายงานฯ ถึง สน.บก.ทท. เพื่อรวบรวมรายงาน นำเรียน ศบท.บก.ทท. (หน.ฝชว.ศบท.๗) ทราบ

๔.๙.๓ ผังการรายงานเหตุการณ์



๕. ผังความสัมพันธ์การรายงานเหตุการณ์

ผังความสัมพันธ์การรายงานเหตุการณ์ ตามผนวก ต เป็นผังแสดงเส้นทางการรายงานเหตุการณ์ ในสถานการณ์ปกติ ซึ่งผังความสัมพันธ์การรายงาน ประกอบด้วย การรายงานด้วยวาจา การรายงาน เป็นเอกสาร และการรายงานด่วนโดยการรายงานเหตุการณ์จะเริ่มจากเจ้าหน้าที่ผู้ปฏิบัติ รายงานเหตุการณ์ (ปกติ หรือไม่ปกติ) ตามสายการบังคับบัญชาตามลำดับชั้นขึ้นไปจนถึง ผบ.ทสส. เว้น น.เวร รปภ.บก.ทท. รายงานเหตุการณ์ด้วยวาจา โดยตรงต่อ ผบ.ทสส. ทุกวัน

๖. สถานการณ์ระดับ ๒ และ ๓

เมื่อ ศบท.บก.ทท. สั่งปรับระดับสถานการณ์ ให้หน่วยงานด้านการ รปภ.บก.ทท. เพิ่มมาตรการการ ดำเนินการด้านการ รปภ. มากขึ้นกว่าในระดับปกติ ดังนี้

๖.๑ ฝชว.ศบท.บก.ทท.

๖.๑.๑ ติดตามสถานการณ์ด้านการข่าวที่มีผลกระทบต่อมาตรการ รปภ.

๖.๑.๒ แจ้งเตือนหน่วยราชการในพื้นที่ศูนย์ราชการฯ และเจ้าหน้าที่ รปภ. ทุกระดับให้ปฏิบัติตาม มาตรการ รปภ. สถานที่อย่างเคร่งครัด

๖.๑.๓ ประสานส่วนราชการรอบพื้นที่ บก.ทท. หน่วยทหารพื้นที่ใกล้เคียง ดำรวจท้องที่ที่เกี่ยวข้อง เพื่อประสานงานด้านการข่าวในการ รปภ.สถานที่ราชการ และจัดตั้งศูนย์ประสานงาน รปภ. ร่วม

๖.๑.๔ แจ้งเตือนหน่วยให้เพิ่มความเข้มงวดด้านการ รปภ.บุคคลในการผ่านเข้า - ออกพื้นที่ บก.ทท.

๖.๑.๕ ทุกหน่วยจัดเตรียมกำลังพลเพิ่มเติมตามมาตรการของสถานการณ์ระดับ ๒ และ ๓

๖.๒ ฝยก.ศบท.บก.ทท.

๖.๒.๑ ควบคุม อำนาจการ และกำกับดูแลด้านการระวังป้องกันที่ตั้ง พื้นที่ บก.ทท. และ ศบท.บก.ทท.

๖.๒.๒ ให้ข้อเสนอแนะเกี่ยวกับการใช้กำลังที่เกี่ยวข้องกับระวังป้องกันที่ตั้ง กับ ฉก.ระวังป้องกัน

- ๖.๒.๓ กำกับดูแลระบบการลาดตระเวนภายนอกและภายใน บก.ทท.
- ๖.๒.๔ ประสานการปฏิบัติด้านการระวังป้องกันที่ตั้ง กับส่วนราชการที่เกี่ยวข้อง
- ๖.๓ สน.บก.บก.ทท.
- ๖.๓.๑ จัดกำลังพลเตรียมพร้อมเต็มอัตรา (งดการลา)
- ๖.๓.๒ เพิ่มความเข้มงวดในการ รปภ. ควบคุม กำกับ ดูแลการปฏิบัติของเจ้าหน้าที่ สห. และ กองรักษาการณ์ ในการตรวจการผ่านเข้า - ออก พื้นที่ บก.ทท. ของบุคคลและยานพาหนะ
- ๖.๓.๓ จัดเจ้าหน้าที่เฝ้าตรวจประจำระบบควบคุมกล้องโทรทัศน์วงจรปิดเพิ่มเติม และบริหารจัดการ ตลอด ๒๔ ชม. เพื่อทำการเฝ้าระวังเหตุการณ์ หากพบเห็นการละเมิดการ รปภ. ให้แจ้งเตือนส่วนที่เกี่ยวข้อง เข้าดำเนินการทันที และบันทึกภาพเหตุการณ์ไว้เป็นหลักฐาน
- ๖.๓.๔ ดำรงการติดต่อสื่อสาร ด้วยการรายงานเหตุการณ์ในรอบ ๒ ชม. โดยเริ่มตั้งแต่เวลา ๐๖๐๐ หากมีเหตุการณ์เร่งด่วนให้รายงานด้วยระบบวิทยุให้ หน.สปช.ผชว.ศบท.บก.ทท. โดยทันที
- ๖.๓.๕ จัดชุดดับเพลิงพร้อมเจ้าหน้าที่ รถน้ำ จัดเตรียมสนาม ฮ. ชุดรับอากาศยาน รดส่องสว่าง พร้อมปฏิบัติเมื่อเกิดสถานการณ์
- ๖.๓.๖ ผอ.สน.บก.บก.ทท. ปฏิบัติหน้าที่ ผบ.ฉก.ระวังป้องกัน ตามแผนระวังป้องกันที่ตั้ง
- ๖.๓.๗ จำกัดช่องทางการเข้า - ออก พื้นที่ บก.ทท. และวางเครื่องกีดขวางช่องทางการเข้า - ออก
- ๖.๓.๘ ระดับ ๒ เตรียมเคลื่อนย้ายกำลัง ตามแผนระวังป้องกันที่ตั้ง จำนวน ๒ กองร้อยระวังป้องกัน และ ๑ กองร้อย สห. เพื่อเป็นกำลังในการระวังป้องกันที่ตั้ง นำเครื่องกีดขวาง เตรียมพร้อมไว้ที่ บก.ทท. โดยส่งมอบให้ ฉก.ระวังป้องกัน พร้อมปฏิบัติการในชั้นที่ ๓ ตามแผนระวังป้องกันที่ตั้ง
- ๖.๓.๙ ระดับ ๓ เคลื่อนย้ายกำลัง ตามแผนระวังป้องกันที่ตั้ง จำนวน ๒ กองร้อยระวังป้องกัน และ ๑ กองร้อย สห.เพื่อเป็นกำลังในการระวังป้องกันที่ตั้ง วางเครื่องกีดขวาง ตามแผนระวังป้องกันที่ตั้ง
- ๖.๓.๑๐ จัดที่พักสนับสนุนกำลังพลที่ปฏิบัติหน้าที่ ตามแผนระวังป้องกันที่ตั้ง เมื่อปรับเป็นสถานการณ์ ระดับที่ ๓
- ๖.๔ ผสน.ศบท.บก.ทท.
- ๖.๔.๑ จัดเตรียมอาหารพร้อมเครื่องดื่มสนับสนุนการปฏิบัติของ ฉก.ระวังป้องกัน
- ๖.๔.๒ สนับสนุนตามที่ หน.ผยก.ศบท.บก.ทท. ร้องขอ
- ๖.๕ เวร รปภ.บก.ทท. เวร รปภ.ประจำอาคารบริวาร
- ๖.๕.๑ ปฏิบัติเช่นเดียวกับสถานการณ์ปกติ แต่ให้เพิ่มความเข้มงวดการปฏิบัติโดยให้รายงาน โดยตรง ต่อ ศบท.บก.ทท. (หน.ผยก.ศบท.บก.ทท.) และแจ้ง หน.ผชว.ศบท.บก.ทท./จก.ขว.ทหาร/นคปภ.บก.ทท. เพื่อทราบด้วย
- ๖.๕.๒ ปฏิบัติตามที่ หน.ผชว.ศบท.บก.ทท./นคปภ.บก.ทท. จะสั่งการ
- ๖.๖ สปช.ผชว.ศบท.บก.ทท.
- ๖.๖.๑ ขอสนับสนุนเจ้าหน้าที่ สห. เพิ่มเติมในการ รปภ. อาคาร บก.ทท.

๖.๖.๒ เข้มงวดการตรวจบุคคลและยานพาหนะในการผ่านเข้า - ออก อาคาร บก.ทท. โดยละเอียด

๖.๖.๓ ประสาน ศรภ. ขอชุดตรวจทางเทคนิค ชุดตัดสัญญาณโทรศัพท์เคลื่อนที่ ชุดสังเกตการณ์นอกเครื่องแบบ และ Gate Way

๖.๗ กองรักษาการณ์

๖.๗.๑ เพิ่มความเข้มงวดในการตรวจบุคคลและยานพาหนะในการผ่านเข้า - ออก พื้นที่ บก.ทท.

๖.๗.๒ จัดชุดตรวจการณ์รอบพื้นที่ บก.ทท.

๖.๗.๓ ดำเนินการตามที่ ผบ.ฉก.ระวังป้องกัน สั่งการ

๖.๘ ส่วน สห.สน.ศบท.บก.ทท.

๖.๘.๑ จัดกำลังพร้อมปฏิบัติหน้าที่เต็มอัตรา (งตการลา)

๖.๘.๒ เพิ่มความเข้มงวดการตรวจบุคคลและยานพาหนะในการผ่านเข้า - ออก พื้นที่ บก.ทท.

๖.๘.๓ จัดกำลังเพิ่มเติมในการ รปภ. อาคาร บก.ทท.

๖.๘.๔ เข้มงวดการผ่านเข้า - ออก อาคาร บก.ทท. โดยเฉพาะชั้นที่ ๕ และชั้นที่ ๖

๖.๘.๕ จัดชุดตรวจการณ์ทั้งในและนอกพื้นที่ บก.ทท.

๖.๘.๖ ดำเนินการตามที่ ผยก.ศบท.บก.ทท. สั่งการ

๖.๙ เวนฝ้าตรวจประจำระบบกล้องโทรทัศน์วงจรปิด

๖.๙.๑ เพิ่มความเข้มงวดในการเฝ้าตรวจกล้องโทรทัศน์วงจรปิดตามจุดต่อแหลมที่อยู่ในภาวะเสี่ยงต่อการถูกละเมิดการ รปภ.

๖.๙.๒ ดำเนินการตามที่ ผยก.ศบท.บก.ทท. สั่งการ

๗. สถานการณ์ระดับ ๔

เมื่อ ศบท.บก.ทท. สั่งปรับระดับสถานการณ์ ให้หน่วยงานด้านการ รปภ.บก.ทท. เพิ่มมาตรการดำเนินการด้านการ รปภ.มากขึ้นกว่าในสถานการณ์ระดับ ๒ และ ๓ ดังนี้

๗.๑ ขว.ทหาร

๗.๑.๑ เพิ่มความเข้มงวดในการตรวจสอบการผ่านเข้า - ออก พื้นที่ บก.ทท. ในระดับสูงสุด

๗.๑.๒ แจ้งให้อาคารบริวารจัดกำลัง รปภ. เพิ่มเติม

๗.๑.๓ ประสาน ศรภ. จัดเจ้าหน้าที่นอกเครื่องแบบสังเกตการณ์ทั้งในและนอกพื้นที่ บก.ทท.

๗.๒ สน.บก.บก.ทท.

๗.๒.๑ เพิ่มมาตรการในการ รปภ. ในระดับสูงสุด

๗.๒.๒ ควบคุมกำกับดูแลการปฏิบัติของเจ้าหน้าที่ สห. และกองรักษาการณ์ในระดับสูงสุด

๗.๒.๓ จัดเจ้าหน้าที่เฝ้าตรวจประจำระบบควบคุมกล้องโทรทัศน์วงจรปิดเพิ่มเติมขึ้นกว่าปกติ และบริหารจัดการตลอด ๒๔ ชม. เพื่อทำการเฝ้าระวังเหตุการณ์ หากพบเห็นการละเมิดการ รปภ. ให้แจ้งเตือนส่วนที่เกี่ยวข้องเข้าดำเนินการทันที และบันทึกภาพเหตุการณ์ไว้เป็นหลักฐาน

๗.๓ เวน รปภ.บก.ทท. เวน รปภ.ประจำอาคารบริวาร

๗.๓.๑ ปฏิบัติเช่นเดียวกับสถานการณ์ปกติ แต่ให้เพิ่มความเข้มงวดการปฏิบัติสูงสุด

๗.๓.๒ ปฏิบัติตามที่ ฝยก.ศบท.บก.ทท. สั่งการ

๗.๔ สปข.ฝขว.ศบท.บก.ทท. กองรักษาการณ์ ส่วน สห.สน.ศบท.บก.ทท. และ เวนเฝ้าตรวจประจำระบบ กล้องโทรทัศน์วงจรปิด (CCTV)

- เพิ่มความเข้มงวดในการปฏิบัติในระดับสูงสุด

หมวดที่ ๓

การปฏิบัติกรณีเกิดเหตุบุกรุก

๘. กรณีเกิดเหตุบุกรุกเข้าพื้นที่ บก.ทท.

๘.๑ การปฏิบัติ

เมื่อได้รับแจ้งตรวจพบการบุกรุกจากเฝ้าตรวจระบบกล้องโทรทัศน์วงจรปิด หรือบุคคล ว่ามีเหตุ บุคคลหรือยานพาหนะบุกรุกเข้าพื้นที่ บก.ทท. การปฏิบัติเมื่อเกิดเหตุการณ์จะเป็นการปฏิบัติของ สน.บก.บก.ทท. โดยมีเจ้าหน้าที่ รปภ. จาก ส่วน สห.สน.ศบท.บก.ทท. และกองรักษาการณ์ เป็นกำลังหลักที่ใช้ในการระงับเหตุ

๘.๒ เหตุเกิดในเวลาราชการ

การผ่านเข้า - ออกของบุคคลและยานพาหนะในเวลาราชการประตูที่เปิดใช้มี ๓ ช่องทางคือ ประตู หมายเลข ๑ ๒ และ ๕ การปฏิบัติเมื่อเกิดเหตุบุกรุกให้ปฏิบัติดังนี้

๘.๒.๑ การบุกรุกโดยบุคคล

๘.๒.๑.๑ กรณีผู้บุกรุกเป็นบุคคลพลเรือน และไม่มีอาวุธ

๘.๒.๑.๑(๑) ให้เจ้าหน้าที่ สห. ร่วมกับทหารรักษาการณ์เข้าทำการสกัดกั้นควบคุม บุคคลนั้นโดยทันที หากขัดขึ้นให้พิจารณาดำเนินการตามความเหมาะสมและสมควรแก่เหตุและส่งมอบให้ ผบ.กองรักษาการณ์ ควบคุมตัว

๘.๒.๑.๑(๒) ผบ.กองรักษาการณ์ พิจารณาหากผู้บุกรุกได้รับบาดเจ็บ ให้ประสาน สนพ.ยบ.ทหาร ดำเนินการปฐมพยาบาลและส่งต่อไปยังโรงพยาบาลที่ใกล้ที่สุด โดยอยู่ในการควบคุมของ เจ้าหน้าที่ สห. ตลอดเวลา และแจ้งให้ น.เวร รปภ.บก.ทท. ทราบ เพื่อดำเนินการแจ้งความต่อเจ้าหน้าที่ตำรวจ สน.ทุ่งสองห้อง (หมายเลขโทรศัพท์ตามผนวก ก) เพื่อดำเนินคดีต่อผู้บุกรุกต่อไป ขณะเดียวกันให้รายงาน ด้วยวาจาต่อ หน.ฝขว.ศบท.บก.ทท./จก.ขว.ทหาร/นคภ.บก.ทท. ทราบ

๘.๒.๑.๑(๓) น.เวร ผู้ใหญ่ บก.ทท. รายงานด้วยวาจาต่อ ผบ.ทสส. ทราบในโอกาสแรก และให้ทำรายงานเป็นลายลักษณ์อักษรต่อไป (ตามผนวก ข ข้อ ๓ โดยให้ระบุรายละเอียดว่าเมื่อ วัน ว. เวลา น. ใคร บุกรุกเข้าพื้นที่ บก.ทท. โดยมีอาวุธ (ถ้ามี) ชนิดใด ทางประตูใด ด้วยวัตถุประสงค์ใด และดำเนินการ อย่างไรแล้วบ้าง รวมทั้งรายละเอียดอื่นๆ)

๘.๒.๑.๒ กรณีผู้บุกรุกเป็นข้าราชการทหาร และไม่มีอาวุธ ให้ดำเนินการตามข้อ ๘.๒.๑.๑(๑) - ๘.๒.๑.๑(๓) และประสานให้ พัน.สท.สน.บก.บก.ทท. มารับตัวไปควบคุม และให้ น.เวร รปภ.บก.ทท. รายงานด้วยวาจาต่อผู้บังคับบัญชาของข้าราชการทหารผู้นั้นทราบทันที

๘.๒.๑.๓ หากเจ้าหน้าที่ สท. และ ทหารรักษาการณ์ประจำป้อมประตู ไม่สามารถสกัดกั้นผู้บุกรุกได้ ให้แจ้ง สน.บก.บก.ทท. ผบ.กองรักษาการณ์ และ หน.ส่วน สท.สน.ศบท.บก.ทท. เพื่อขอกำลังสนับสนุน

๘.๒.๑.๔ สน.บก.บก.ทท. จัดกำลังเจ้าหน้าที่ สท. และกำลังระงับเหตุ เข้าสนับสนุนการปฏิบัติ

๘.๒.๑.๕ เวร รปภ.บก.ทท. และเจ้าหน้าที่ สท.ประจำอาคาร บก.ทท. เตรียมพร้อมป้องกันการบุกรุก

๘.๒.๒ กรณีผู้บุกรุกมีอาวุธ ให้เจ้าหน้าที่พิจารณาดำเนินการตามความเหมาะสมและสมควรแก่เหตุ ด้วยความระมัดระวังเป็นพิเศษ

๘.๒.๓ การบุกรุกโดยยานพาหนะ

๘.๒.๓.๑ กรณีผู้บุกรุกเป็นบุคคลพลเรือน

๘.๒.๓.๑(๑) ให้เจ้าหน้าที่ สท. ร่วมกับทหารรักษาการณ์เข้าทำการสกัดกั้นโดยใช้ อุปกรณ์ รปภ. เข้าดำเนินการขัดขวาง เช่น ใช้เหล็กกั้นขวางช่องทาง ชุดเครื่องกีดขวางบางระจัน ปิดประตู โดยทันทีและดำเนินการควบคุมบุคคลในยานพาหนะทันที หากขัดขึ้นให้พิจารณาดำเนินการตามความเหมาะสมและสมควรแก่เหตุ และส่งมอบให้ ผบ.กองรักษาการณ์ ควบคุมตัว

๘.๒.๓.๑(๒) หากไม่สามารถยับยั้งยานพาหนะที่บุกรุกได้ให้เจ้าหน้าที่ สท.พิจารณาให้อาวุธประจำกายยิงสกัดกั้นตามความเหมาะสม และควบคุมตัวผู้บุกรุกในทันทีหากขัดขึ้นให้ดำเนินการตามอำนาจหน้าที่ และควบคุมตัวส่งมอบให้ ผบ.กองรักษาการณ์ แล้วแจ้งให้ เวร รปภ.บก.ทท. ทราบเพื่อดำเนินการแจ้งความต่อเจ้าหน้าที่ตำรวจ สน.ทุ่งสองห้อง หากผู้บุกรุกได้รับบาดเจ็บให้ประสาน สนพ.ยบ.ทหารดำเนินการปฐมพยาบาลและส่งต่อไปยังโรงพยาบาลที่ใกล้ที่สุดโดยอยู่ในการควบคุมของเจ้าหน้าที่ สท. ตลอดเวลา

๘.๒.๓.๑(๓) น.เวร ผู้ใหญ่ บก.ทท. รายงานด้วยวาจาต่อ ผบ.ทสส. ทราบในโอกาสแรก และให้ทำรายงานเป็นลายลักษณ์อักษรต่อไป

๘.๒.๓.๒ กรณีผู้บุกรุกเป็นข้าราชการทหารให้ดำเนินการตามข้อ ๘.๒.๑ - ๘.๒.๒ และประสานให้ พัน.สท.สน.บก.บก.ทท. มารับตัวไปควบคุม และให้ น.เวร รปภ.บก.ทท. รายงานด้วยวาจาต่อผู้บังคับบัญชาของข้าราชการทหารผู้นั้นทราบทันที

๘.๒.๓.๓ หากเจ้าหน้าที่ สท. และทหารรักษาการณ์ประจำป้อมประตูไม่สามารถสกัดกั้นยานพาหนะที่บุกรุกได้ ให้แจ้ง สน.บก.บก.ทท. ผบ.กองรักษาการณ์ และ พัน.สท.สน.บก.บก.ทท. เพื่อขอกำลังสนับสนุน

๘.๒.๓.๔ สน.บก.บก.ทท. จัดกำลังเจ้าหน้าที่ สท. และกำลังระงับเหตุเข้าสนับสนุนการปฏิบัติ

๘.๒.๓.๕ เวร รปภ.บก.ทท. และเจ้าหน้าที่ สท. อาคารบก.ทท. เตรียมพร้อมป้องกันการบุกรุก

๘.๓ เหตุเกิดนอกเวลาราชการหรือวันหยุดราชการ

การปฏิบัติเช่นเดียวกับการปฏิบัติในเวลาราชการโดยใช้กำลังสนับสนุนจากกองรักษาการณ์ และ สน.บก.บก.ทท. เป็นหลัก กรณีบุกรุกด้วยยานพาหนะ ให้เจ้าหน้าที่สกัดกั้นโดยใช้อาวุธได้ทันที

๘.๔ การรายงานเหตุการณ์

๘.๔.๑ เวนผู้ตรวจประจำระบบกล้องโทรทัศน์วงจรปิด รายงานเหตุการณ์และการปฏิบัติให้ สน.บก.บก.ทท. ทราบ

๘.๔.๒ เจ้าหน้าที่ สท. รายงานเหตุการณ์ และการปฏิบัติให้ หน.ส่วน สท.สน.ศบท.บก.ทท. ทราบ

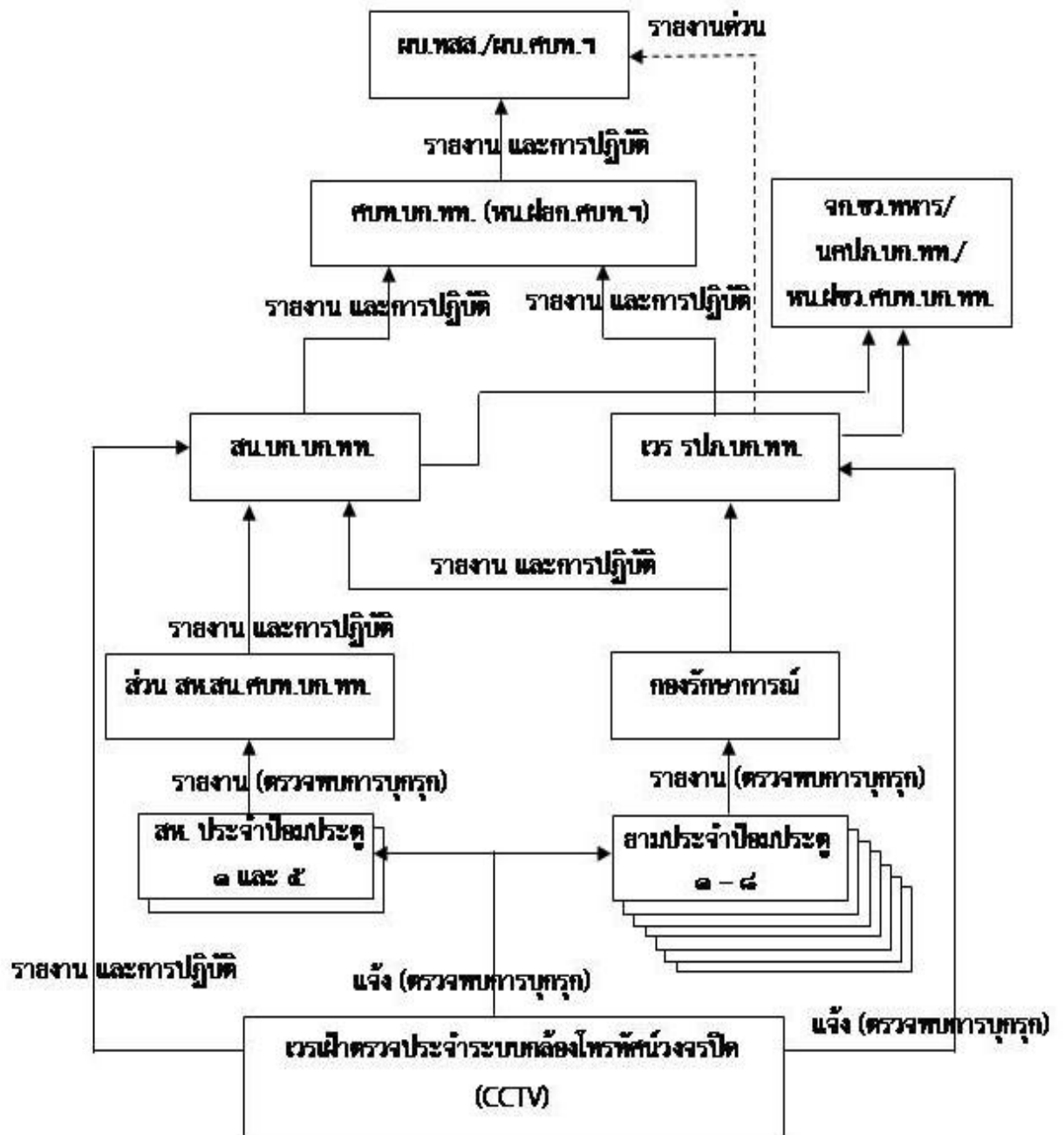
๘.๔.๓ ผบ.กองรักษาการณ์ รายงานเหตุการณ์ และการปฏิบัติให้ เวน รปภ.บก.ทท. และ สน.บก.บก.ทท. ทราบ

๘.๔.๔ สน.บก.บก.ทท. รายงานเหตุการณ์ และการปฏิบัติให้ ศบท.บก.ทท. (หน.ฝยก.ศบท.๑) และ แจ้งให้ หน.ฝขว.ศบท.บก.ทท./จก.ขว.ทหาร/นคปภ.บก.ทท. ทราบ

๘.๔.๕ น.เวร รปภ.บก.ทท. รายงานเหตุการณ์ และการปฏิบัติให้ ศบท.บก.ทท. (หน.ฝยก.ศบท.๑) ทราบ และรายงานด่วนด้วยวาจาให้ ผบ.ทสส. ทราบ โดยทันทีโดยรายงานให้ หน.ฝขว.ศบท.บก.ทท./จก.ขว.ทหาร/นคปภ.บก.ทท. เพื่อทราบ

๘.๔.๖ หน.ฝยก.ศบท.บก.ทท.รายงานเหตุการณ์ และการปฏิบัติเป็นลายลักษณ์อักษรให้ ผบ.ทสส. ทราบ

๘.๕ ผังการรายงานเหตุการณ์



๙. กรณีเกิดเหตุบุกรุกข้ามกำแพง บก.ทท.

๙.๑ การปฏิบัติ

เมื่อได้รับแจ้งตรวจพบการบุกรุกจากเวรเฝ้าตรวจระบบกล้องโทรทัศน์วงจรปิด หรือจากบุคคล ว่ามีเหตุบุคคลบุกรุก บก.ทท. โดยการข้ามกำแพงเข้ามาทั้งในเวลาราชการ นอกเวลาราชการ หรือวันหยุดราชการ เป็นการปฏิบัติของทหารรักษาการณ์ และเจ้าหน้าที่ สห. ประจำจุด ให้ปฏิบัติเช่นเดียวกับข้อ ๘.๒.๑ – ๘.๒.๒ โดยให้ สน.บก.บก.ทท. จัดชุดพิสูจน์ทราบและระงับเหตุในขั้นต้น และกองรักษาการณ์จัดกำลังระงับเหตุ และหากเหตุการณ์ลุกลามให้ใช้ ๑ หมวดระวังป้องกันของ สน.บก.บก.ทท. เข้าระงับเหตุ

๙.๒ การรายงานเหตุการณ์

๙.๒.๑ เสร็จเฝ้าตรวจประจำระบบกล้องโทรทัศน์วงจรปิด รายงานเหตุการณ์และการปฏิบัติให้ สน.บก.ทท. ทราบ

๙.๒.๒ เจ้าหน้าที่ สห. รายงานเหตุการณ์ และการปฏิบัติให้ หน.ส่วน สห.สน.ศบท.บก.ทท. ทราบ

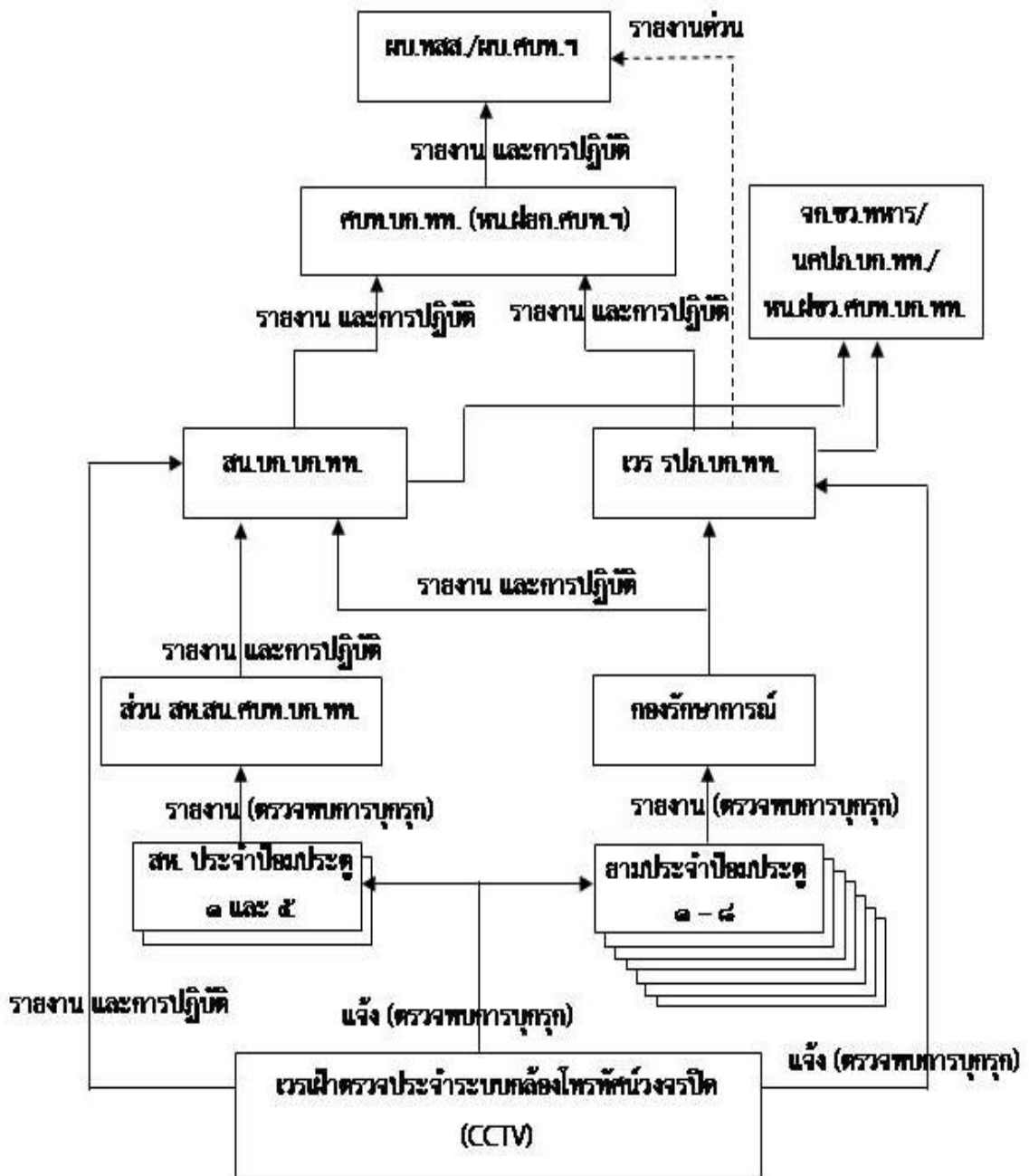
๙.๒.๓ ผบ.กองรักษาการณ์ รายงานเหตุการณ์ และการปฏิบัติให้ เสร รปภ.บก.ทท. และ สน.บก.บก.ทท. ทราบ

๙.๒.๔ สน.บก.บก.ทท. รายงานเหตุการณ์ และการปฏิบัติให้ ศบท.บก.ทท. (หน.ฝยก.ศบท.๑) ทราบ

๙.๒.๕ น.เวร รปภ.บก.ทท. รายงานเหตุการณ์ และการปฏิบัติให้ ศบท.บก.ทท. (หน.ฝขว.ศบท.๑) ทราบ และรายงานด่วนด้วยวาจาให้ ผบ.ทสส. ทราบโดยทันที

๙.๒.๖ หน.ฝยก.ศบท.บก.ทท./จก.ยก.ทหาร รายงานเหตุการณ์และการปฏิบัติเป็นลายลักษณ์อักษร ให้ ผบ.ทสส. ทราบ

๙.๓ ผังการรายงานเหตุการณ์



๑๐. กรณีเกิดเหตุบุกรุกอาคารบริวาร

๑๐.๑ การปฏิบัติ

เมื่อได้รับแจ้งตรวจพบการบุกรุกจากเวรเฝ้าตรวจระบบกล้องโทรทัศน์วงจรปิด หรือบุคคล การปฏิบัติหน้าที่ของชุดเวร รปภ.ประจำอาคารบริวาร เนื่องจากไม่มีอาวุธประจำกายขณะปฏิบัติหน้าที่ เมื่อเกิดเหตุให้ปฏิบัติดังนี้

๑๐.๒ เหตุเกิดในเวลาราชการ

๑๐.๒.๑ เвр รปภ.ประจำอาคารบริวารได้รับแจ้งหรือตรวจพบผู้บุกรุกอาคารที่รับผิดชอบ ให้เข้าดำเนินการจับกุมทันที หากขัดขึ้นให้พิจารณาดำเนินการตามความเหมาะสมและสมควรแก่เหตุ เมื่อจับกุมตัวผู้บุกรุกได้ส่งมอบให้แก่ ผบ.กองรักษาการณ์ ควบคุมตัวและแจ้งให้ นคปภ.ประจำอาคารบริวาร และ น.เวร รปภ.บก.ทท. ทราบตามลำดับ เพื่อดำเนินการตามขั้นตอนในข้อ ๘.๒.๑ – ๘.๒.๒ ต่อไป

๑๐.๒.๒ เจ้าหน้าที่ สห. ที่อยู่ใกล้ที่เกิดเหตุเข้าระงับเหตุ

๑๐.๒.๓ หากเกินขีดความสามารถในการระงับเหตุ ให้ นคปภ.ประจำอาคารบริวาร ขอกำลัง สนับสนุนจาก สน.บก.บก.ทท. และ กองรักษาการณ์ เข้าระงับเหตุ

๑๐.๒.๔ สน.บก.บก.ทท. จัดกำลังเจ้าหน้าที่ สห. ทหารกองรักษาการณ์ และกำลัง ๑ หมวด ระวังป้องกันระงับเหตุเข้าสนับสนุนการปฏิบัติ

๑๐.๒.๕ เвр รปภ.บก.ทท. และเจ้าหน้าที่ สห. ประจำอาคาร บก.ทท. เตรียมพร้อมป้องกันการบุกรุก

๑๐.๓ เหตุเกิดนอกเวลาราชการหรือวันหยุดราชการ

การปฏิบัติเช่นเดียวกับการปฏิบัติในเวลาราชการโดยให้ สน.บก.บก.ทท. จัดชุดพิสูจน์ทราบและ ระงับเหตุในขั้นต้น และกองรักษาการณ์จัดกำลังระงับเหตุ หากเหตุการณ์ลุกลามให้ใช้ ๑ หมวดระวังป้องกัน ของ สน.บก.บก.ทท. เข้าระงับเหตุ

๑๐.๔ การรายงานเหตุการณ์

๑๐.๔.๑ เврเฝ้าตรวจประจำระบบกล้องโทรทัศน์วงจรปิด รายงานเหตุการณ์และการปฏิบัติให้ สน.บก.ทท. ทราบ

๑๐.๔.๒ เवर รปภ.ประจำอาคารบริวารรายงานการตรวจพบการบุกรุกอาคารที่รับผิดชอบต่อ นคปภ.ประจำอาคารบริวาร เवर รปภ.บก.ทท. กองรักษาการณ์ ทราบ

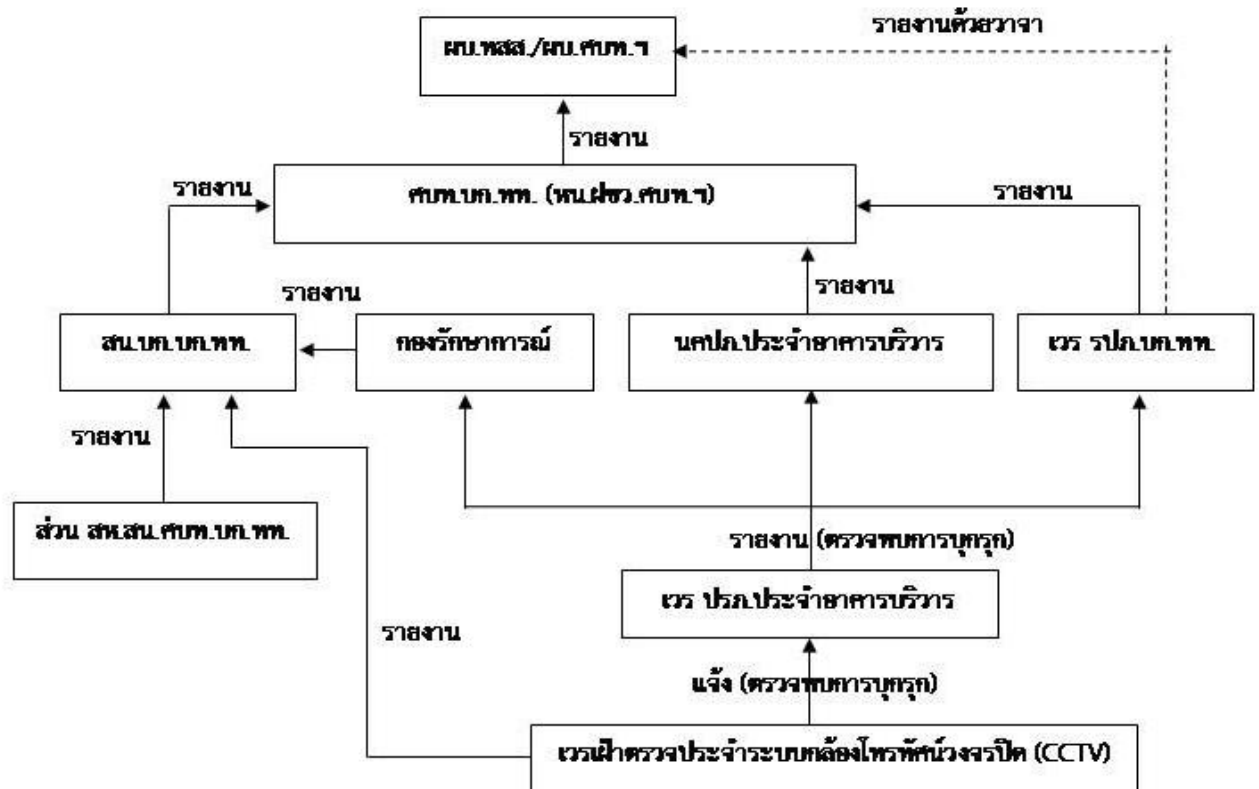
๑๐.๔.๓ เจ้าหน้าที่ สห. รายงานเหตุการณ์ และการปฏิบัติให้ หน.ส่วน สห.สน.ศบท.บก.ทท. ทราบ

๑๐.๔.๔ นคปภ.ประจำอาคารบริวาร เवर รปภ.บก.ทท. และ สน.บก.บก.ทท. รายงานเหตุการณ์ และการปฏิบัติให้ ศบท.บก.ทท. (หน.ผขว.ศบท.๗) ทราบ

๑๐.๔.๕ น.เวร รปภ.บก.ทท. รายงานด่วนด้วยวาจาให้ ผบ.ทสส.

๑๐.๔.๖ หน.ผยก.ศบท.บก.ทท./จก.ยก.ทหาร รายงานเหตุการณ์และการปฏิบัติเป็นเอกสารให้ ผบ.ทสส. ทราบ

๑๐.๕ ผังการรายงานเหตุการณ์



๑๑. มาตรการหลังเกิดเหตุ

ให้ ขว.ทหาร จัดให้มีการประชุมหารือหน่วยและเจ้าหน้าที่ รปภ.บก.ทท. ทุกระดับ เพื่อทราบปัญหา ข้อขัดข้อง ตลอดจนข้อเสนอแนะ จากเจ้าหน้าที่ผู้ปฏิบัติ และนำมาปรับปรุงแก้ไขมาตรการ รปภ. ที่ตั้ง บก.ทท. ให้มีประสิทธิภาพ รัดกุม เพื่อไม่ให้เกิดการละเมิดซ้ำอีก

ผนวก ก การสื่อสาร ประกอบ รปจ. ด้านการ รปภ.บก.ทท.

ลำดับ	นามส่วนราชการ	นาม เรียกขาน	ความถี่	
			หลัก	รอง
๑	ผบ.ทสส.	เสื่อป่า	๑๖๗.๔๕	๑๖๔.๐๐
๒	จก.ขว.ทหาร/นคปภ.บก.ทท.	วัฒนธรรม ๑	๑๖๗.๔๕	๑๖๔.๐๐
๓	กตข.สนข.ขว.ทหาร	วัฒนธรรม	๑๖๗.๔๕	๑๖๔.๐๐
๔	ฝขว.ศบท.บก.ทท.	อินทรีย์	๑๖๗.๔๕	๑๖๔.๐๐
๕	สน.บก.บก.ทท.(จุดรับแจ้งเหตุ)	พิชณู	๑๖๗.๔๕	๑๖๔.๐๐
๖	สปข.ฝขว.ศบท.บก.ทท.	อินทรา	๑๖๗.๔๕	๑๖๔.๐๐
๗	ส่วน สห.สน.ศบท.บก.ทท.	โกเมนทร์	๑๖๗.๔๕	๑๖๔.๐๐
๘	น.เวร ผู้ใหญ่ บก.ทท.	วัฒนธรรม ๖	๑๖๗.๔๕	๑๖๔.๐๐
๙	น.เวร รปภ.บก.ทท.	วัฒนธรรม ๕	๑๖๗.๔๕	๑๖๔.๐๐
๑๐	กองรักษาการณ์	โยธิน	๑๖๗.๔๕	๑๖๔.๐๐

ลำดับ	นามส่วนราชการ	หมายเลขโทรศัพท์	
		สส.ทหาร	ทศท.
๑	ผบ.ทสส.	๕๗๒๑๐๐๔-๖	๐๒๕๗๕๖๑๒๓
๒	จก.ขว.ทหาร/นคปภ.บก.ทท.	๕๗๒๑๒๐๑	๐๒๕๗๕๖๒๓๑
๓	กตข.สนข.ขว.ทหาร	๕๗๒๑๒๒๕	๐๒๕๗๕๖๐๙๐
๔	ฝขว.ศบท.บก.ทท.	๕๗๒๑๒๙๕	๐๒๕๗๕๖๕๐๑
๕	สน.บก.บก.ทท. (จุดรับแจ้งเหตุ)	*๑๙๙ ๕๗๒๑๖๕๕	๐๒๕๗๒๑๖๕๕
๖	สปข.ฝขว.ศบท.บก.ทท.	๕๗๒๑๔๘๐	๐๒๕๗๒๑๔๘๐
๗	ส่วน สห.สน.ศบท.บก.ทท.	๕๗๒๑๘๙๕	๐๒๕๗๕๖๒๘๓
๘	ส่วน สห.สน.ศบท.บก.ทท.	๕๗๒๑๖๕๑	๐๒๕๗๒๑๖๕๑
๙	น.เวร ผู้ใหญ่ บก.ทท.	๕๗๒๑๒๒๖-๗	๐๒๕๗๒๑๒๒๖-๗
๑๐	น.เวร รปภ.บก.ทท.	๕๗๒๑๒๒๖-๗	๐๒๕๗๒๑๒๒๖-๗
๑๐	กองรักษาการณ์	๕๗๒๑๒๒๘	๐๒๕๗๒๑๒๒๘

ลำดับ	นามส่วนราชการ	หมายเลขโทรศัพท์
		สส.ทหาร
๑๑	ศูนย์ระบบควบคุมบังคับบัญชา (ศรบ.ศบท.๗)	๕๗๒๑๓๕๕
๑๒	หน.ชุด ปฏิบัติการ ศบท.บก.ทท.	๕๗๒๑๖๖๒
๑๓	ผชว.ศบท.บก.ทท.	๕๗๒๑๖๙๕
๑๔	เวร ปชส.บก.ทท.	๕๗๒๑๖๓๔
๑๕	เวร ปชส./รปภ. ประจำอาคารหมายเลข ๓	๕๗๑๓๔๕๖/๕๒๒๒๐๒๓
๑๖	เวร ปชส./รปภ. ประจำอาคารหมายเลข ๔	๕๗๒๒๘๑๔/๕๗๑๖๖๔๘
๑๗	เวร ปชส./รปภ. ประจำอาคารหมายเลข ๕	๕๗๒๑๔๔๐/๕๗๒๑๔๔๐
๑๘	เวร ปชส./รปภ. ประจำอาคารหมายเลข ๖	๕๗๒๑๓๗๔/๕๒๗๑๓๗๔
๑๙	เวร ปชส./รปภ. ประจำอาคารหมายเลข ๗	๕๗๒๑๓๑๒/๕๗๒๑๓๑๒
๒๐	เวร ปชส./รปภ. อาคารศูนย์สันติภาพฯ	๕๗๒๑๙๔๘ ต่อ ๕๐๐
๒๑	เวร ปชส./รปภ. อาคารสำนักงานแพทย์ฯ	๕๗๒๑๘๘๒/๕๗๒๑๘๘๒
๒๒	เวร ปชส./รปภ. อาคารสำนักสวัสดิการฯ	๕๘๒๑๑๓๒
๒๓	ป้อมยามช่องทางประตูหมายเลข ๑	๕๗๒๑๒๓๐
๒๔	ป้อมยามช่องทางประตูหมายเลข ๒	๕๗๒๑๒๓๒
๒๕	ป้อมยามช่องทางประตูหมายเลข ๓ และ ๔	๕๘๓๑๑๕๓
๒๖	ป้อมยามช่องทางประตูหมายเลข ๕	๕๘๓๑๑๙๔
๒๗	ป้อมยามช่องทางประตูหมายเลข ๖	๕๘๓๑๑๘๒
๒๘	ป้อมยามช่องทางประตูหมายเลข ๗	๕๗๒๑๒๓๑
๒๙	ป้อมยามช่องทางประตูหมายเลข ๘	๕๘๓๑๑๙๕

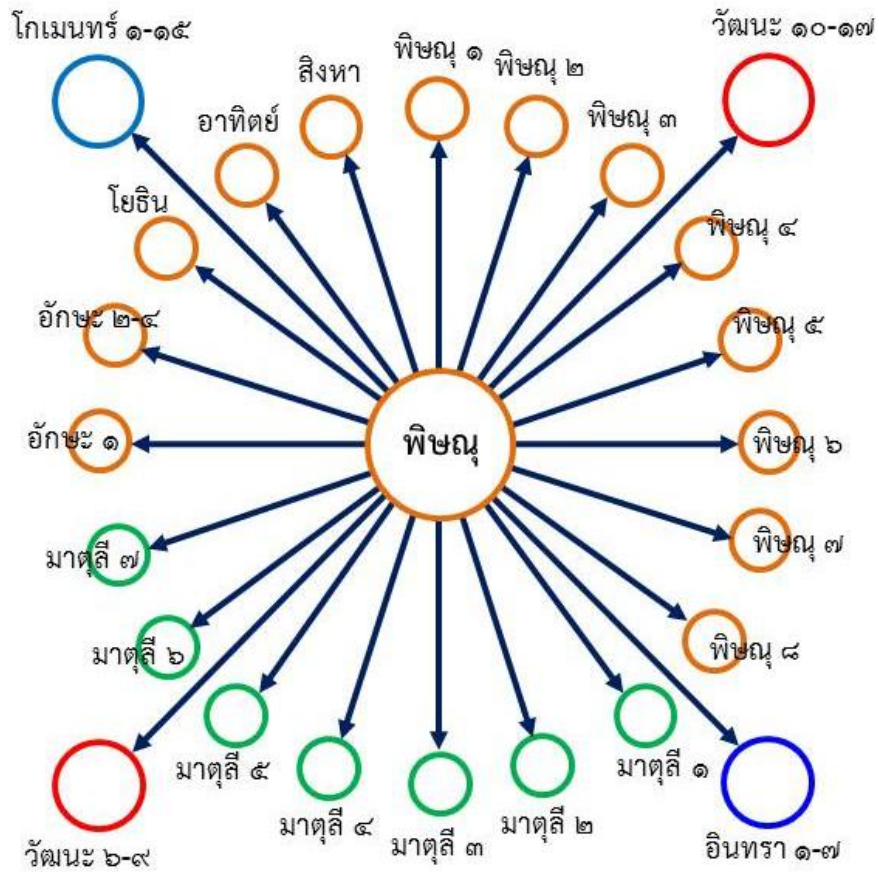
ตรวจถูกต้อง

พ.อ.

(ภาณุพงศ์ สุวัฒน์สุส)

ผอ.กตข.สนข.ขว.ทหาร/ผช.นคปภ.บก.ทท.

อนุแผนก นปส. ประกอบแผนก ก การสื่อสาร ประกอบ รปจ. ด้านการ รปภ.บก.ทท.



ความถี่หลัก : ๑๖๗.๔๕๐ Mhz

ความถี่รอง : ๑๖๔.๐๐๐ Mhz

หมายเหตุ นามเรียกขาน (พิษณุ)

- พิษณุ : สน.บก.บก.ทท.(จนท.เวรวิทย์)
- พิษณุ ๑ : ผอ.สน.บก.บก.ทท.
- พิษณุ ๒ : รอง ผอ.สน.บก.บก.ทท.
- พิษณุ ๓ : เสธ.สน.บก.บก.ทท.
- พิษณุ ๔ : ทน.ผรท.สน.บก.บก.ทท.
- พิษณุ ๕ : ทน.ผยช.สน.บก.บก.ทท./รอง ทน.กบก.สน.บก.บก.ทท.
- พิษณุ ๖ : ทน.ส่งกำลัง สน.บก.บก.ทท.

พีชณู ๗	: หน.ผงป.สน.บก.บก.ทท.
พีชณู ๘	: หน.กง.สน.บก.บก.ทท.
มาตุลี ๑	: หน.กบก.สน.บก.บก.ทท.
มาตุลี ๒	: รอง หน.กบก.สน.บก.บก.ทท.
มาตุลี ๓	: หน.ฝยย.สน.บก.บก.ทท.
มาตุลี ๔	: หน.ฝขส.สน.บก.บก.ทท.
มาตุลี ๕	: หน.ฝพธ.สน.บก.บก.ทท.
มาตุลี ๖	: ผบ.ร้อย.บร.สน.บก.บก.ทท.
มาตุลี ๗	: ฝ่ายสื่อสาร สน.บก.บก.ทท.
อักษะ ๑	: หน. ส่วน สห.สน.ศบท.บก.ทท.
อักษะ ๒-๔	: ห้อง CCTV (สห.)
โยธิน	: กองรักษาการณ์
อาทิตย์	: พัน.รปว.สน.บก.บก.ทท.
สิงหา	: พัน.สห.สน.บก.บก.ทท.

หมายเหตุ นามเรียกขาน (วัฒนธรรม)

วัฒนธรรม	: ขว.ทหาร (กตข.สนข.ขว.ทหาร)
วัฒนธรรม ๑	: จก.ขว.ทหาร/นคปก.บก.ทท./หน.ฝขว.ศบท.บก.ทท.
วัฒนธรรม ๒	: รอง จก.ขว.ทหาร/รอง นคปก.บก.ทท./รอง หน.ฝขว.ศบท.บก.ทท.
วัฒนธรรม ๓	: ผอ.สนข.ขว.ทหาร/ผช.นคปก.บก.ทท./หน.สปข.ฝขว.ศบท.บก.ทท.
วัฒนธรรม ๔	: รอง ผอ.สนข.ขว.ทหาร/ผช.นคปก.บก.ทท.
วัฒนธรรม ๕	: น.เวร รปก.บก.ทท.
วัฒนธรรม ๖	: น.เวร ผู้ใหญ่ บก.ทท.
วัฒนธรรม ๗	: ผอ.กตข.สนข.ขว.ทหาร/ผช.นคปก.บก.ทท.
วัฒนธรรม ๘	: ผช.น.เวร รปก.บก.ทท.
วัฒนธรรม ๙	: เสมียนเวร รปก.บก.ทท.
วัฒนธรรม ๑๐	: น.เวร รปก.ประจำอาคาร ๓
วัฒนธรรม ๑๑	: น.เวร รปก.ประจำอาคาร ๔
วัฒนธรรม ๑๒	: น.เวร รปก.ประจำอาคาร ๕
วัฒนธรรม ๑๓	: น.เวร รปก.ประจำอาคาร ๖
วัฒนธรรม ๑๔	: น.เวร รปก.ประจำอาคาร ๗
วัฒนธรรม ๑๕	: น.เวร รปก.ประจำอาคารศูนย์สันติภาพฯ

- วัฒนธรรม ๑๖ : น.เวร รปภ.ประจำอาคารสำนักงานแพทย์ทหารฯ
- วัฒนธรรม ๑๗ : น.เวร รปภ.ประจำอาคารสำนักสวัสดิการฯ
- วัฒนธรรม ๑๘ : สำรอง
- วัฒนธรรม ๑๙ : สำรอง
- วัฒนธรรม ๒๐ : สำรอง

หมายเหตุ นามเรียกขาน (อินทรา)

- อินทรา : สปข.ฝชว.ศบท.บก.บก.ทท.
- อินทรา ๑ : หน.รปภ.บุคคล
- อินทรา ๒ : หน.รปภ.ข้อมูลข่าวสารลับ
- อินทรา ๓ : หน.รปภ.สถานที่
- อินทรา ๔ : หน.ชุดเวร รปภ.ศบท.บก.ทท./CCTV (ศบท.บก.ทท.)
- อินทรา ๕ : เจ้าหน้าที่ สปข.ฝชว.ศบท.บก.ทท. ชั้น ๑ อาคาร บก.ทท. (ลิฟต์ A)
- อินทรา ๖ : เจ้าหน้าที่ สปข.ฝชว.ศบท.บก.ทท. ชั้นใต้ดิน อาคาร บก.ทท. (ทางเข้า)
- อินทรา ๗ : เจ้าหน้าที่ สปข.ฝชว.ศบท.บก.ทท. ห้องควบคุมเทคนิค อาคาร บก.ทท.
- อินทรา ๘ : สำรอง
- อินทรา ๙ : สำรอง
- อินทรา ๑๐ : สำรอง

หมายเหตุ นามเรียกขาน (โยธิน)

- โยธิน : กองรักษาการณ์
- โยธิน ๑ : ผบ.กองรักษาการณ์
- โยธิน ๒ : รอง ผบ.กองรักษาการณ์
- โยธิน ๓ : นายยามกองรักษาการณ์
- โยธิน ๔ : ผช.นายยามกองรักษาการณ์
- โยธิน ๕ : ยามรักษาการณ์ประจำช่องทางประตูหมายเลข ๑
- โยธิน ๖ : ยามรักษาการณ์ประจำช่องทางประตูหมายเลข ๒
- โยธิน ๗ : ยามรักษาการณ์ประจำช่องทางประตูหมายเลข ๓
- โยธิน ๘ : ยามรักษาการณ์ประจำช่องทางประตูหมายเลข ๔

- โยธิน ๙ : ยามรักษาการณ์ประจำช่องทางประตูหมายเลข ๕
โยธิน ๑๐ : ยามรักษาการณ์ประจำช่องทางประตูหมายเลข ๖
โยธิน ๑๑ : ยามรักษาการณ์ประจำช่องทางประตูหมายเลข ๗
โยธิน ๑๒ : ยามรักษาการณ์ประจำช่องทางประตูหมายเลข ๘
โยธิน ๑๓ : สำรอง
โยธิน ๑๔ : สำรอง
โยธิน ๑๕ : สำรอง

หมายเหตุ นามเรียกขาน (โกเมนทร์)

- โกเมนทร์ : ส่วน สห.สน.ศบท.บก.ทท.
โกเมนทร์ ๑ : หน.ส่วน สห.สน.ศบท.บก.ทท.
โกเมนทร์ ๒ : รอง หน.ส่วน สห.สน.ศบท.บก.ทท.
โกเมนทร์ ๓ : เจ้าหน้าที่ สห. ประจำ ถ.แจ้งวัฒนะ ช.๗
โกเมนทร์ ๔ : เจ้าหน้าที่ สห. ประจำช่องทางประตูหมายเลข ๑
โกเมนทร์ ๕ : เจ้าหน้าที่ สห. ประจำช่องทางประตูหมายเลข ๕
โกเมนทร์ ๖ : เจ้าหน้าที่ สห. ประจำชั้นใต้ดิน อาคาร บก.ทท. (ทางเข้า)
โกเมนทร์ ๗ : เจ้าหน้าที่ สห. ประจำชั้นใต้ดิน อาคาร บก.ทท. (ทางออก)
โกเมนทร์ ๘ : เจ้าหน้าที่ สห. ประจำชั้น ๑ อาคาร บก.ทท. (ลิฟต์ A)
โกเมนทร์ ๙ : เจ้าหน้าที่ สห. ประจำชั้น ๑ อาคาร บก.ทท. (ลิฟต์ B)
โกเมนทร์ ๑๐ : เจ้าหน้าที่ สห. ประจำชั้น ๑ อาคาร บก.ทท. (ลิฟต์ C)
โกเมนทร์ ๑๑ : เจ้าหน้าที่ สห. ประจำชั้น ๕ อาคาร บก.ทท. (ศบท.บก.ทท.)
โกเมนทร์ ๑๒ : เจ้าหน้าที่ สห. ประจำชั้น ๖ อาคาร บก.ทท. (ลิฟต์ A)
โกเมนทร์ ๑๓ : เจ้าหน้าที่ สห. ประจำชั้น ๖ อาคาร บก.ทท. (ลิฟต์ B)
โกเมนทร์ ๑๔ : เจ้าหน้าที่ สห. ประจำชั้น ๖ อาคาร บก.ทท. (ลิฟต์ C)
โกเมนทร์ ๑๕ : เจ้าหน้าที่ สห. ประจำห้องควบคุมระบบกล้องโทรทัศน์วงจรปิด (อาคาร สน.บก.บก.ทท.)
โกเมนทร์ ๑๖ : สำรอง
โกเมนทร์ ๑๗ : สำรอง
โกเมนทร์ ๑๘ : สำรอง

ตรวจถูกต้อง

พ.อ.

(ภาณุพงศ์ สุวีณนุสส์)

ผอ.กตข.สนช.ขว.ทหาร/ผช.นคปภ.บก.ทท.